



UNIVERSIDAD DE
COSTA RICA

EBCI

Escuela de
Bibliotecología y Ciencias
de la Información

Guía didáctica sobre la aplicación del Sistema de Clasificación Decimal Dewey

Desiree Rodríguez Calvo y Wilson Hernández Arroyo



Sección de
Tratamiento de
la información

025.431.076

R696g

Rodríguez Calvo, Desiree, 1993-

Guía didáctica sobre la aplicación del Sistema de Clasificación Decimal Dewey / por Desiree Rodríguez Calvo y Wilson Hernández Arroyo. -- Primera edición -- San José, Costa Rica : EBCI, 2022.

1 recurso en línea (148 páginas); 33,8 Mb.

ISBN: 978-9968-03-389-3

1. PROCESAMIENTO TÉCNICO DE LA INFORMACIÓN 2. CLASIFICACIÓN 3. GUÍAS DE FORMACIÓN I . Hernández Arroyo, Wilson II. Título.

Desiree Rodríguez Calvo

Universidad de Costa Rica. San José, Costa Rica.

Correo: desiree.rodriguezcalvo@ucr.ac.cr

ORCID: <https://orcid.org/0000-0002-1702-9120>

Wilson Hernández Arroyo

Universidad de Costa Rica. San José, Costa Rica.

Correo: wilson.hernandezarroyo@ucr.ac.cr

ORCID: <https://orcid.org/0000-0003-4216-1382>

Diseño y Diagramación:

Jairo Guadamuz Villalobos.

Universidad de Costa Rica.



Universidad de Costa Rica
Escuela de Bibliotecología y Ciencias de la Información
Sección de Tratamiento de la Información
2022

Tabla de Contenidos

Introducción	5
Objetivos	6
Primera Parte	7
Capítulo 1. Generalidades del Sistema de Clasificación Decimal Dewey	8
1.1 Melvil Dewey, el creador	9
1.2 Características	9
1.3 Gestión de calidad en los catálogos de autoridades	10
1.4 Relaciones presentes en el índice	11
1.4.1 Relación de equivalencia	12
1.4.2 Relación de jerarquía	12
1.4.3 Relación asociativa	12
1.5 Notas presentes en los esquemas	13
1.5.1 Precisar lo que se encuentra en la clase y sus subdivisiones	13
1.5.2 Señalar tópicos “en espera”, en los cuales no existe literatura suficiente para tener su propio número	14
1.5.3 Detallar lo encontrado en otras clases, con relación al tópico tratado	15
1.5.4 Aclarar y alertar sobre los cambios en los esquemas y en las tablas	15
1.6 Tabla de preferencia	16
1.6.1 Regla de aplicación	16
1.6.2 Regla PRIMERO-DE-DOS	16
1.6.3 Regla DE TRES	17
1.6.4 Regla DE CERO	17
1.6.5 Tabla de salvación	17
Segunda Parte	19
Capítulo 2. Tabla 1. Subdivisiones Comunes	21
2.1. Aplicación de la T1	22
2.1.1 Aplicación de la T1 a clases principales	23
2.1.2 Aplicación de la T1 al Segundo Sumario	26
2.1.3 Aplicación de la T1 al tercer sumario	28
2.1.4 Clasificación de biografías	28
2.1.5 Cuando NO usar la T1	30
Capítulo 3. Tabla 2. Áreas geográficas, Periodos históricos, Personas	32
3.1 Aplicación de la T2	33
3.1.1 Aplicación de la T2 con instrucciones específicas	33
3.1.2 Aplicación de la T2 sin instrucciones específicas	36
3.1.3 Uso de la T2 junto con otras tablas	39
Capítulo 4. Tabla 3A. Subdivisiones para Obras por o acerca de Autores Individuales	40
4.1 Aplicación de la T3A	41

Capítulo 5. Tabla 3B. Subdivisiones para obras por o acerca de más de un autor	49
5.1 Aplicación de la T3B	50
Capítulo 6. Tabla 3C. Notación a ser agregada según instrucción en la Tabla 3B, 700.4, 791.4, 808-809	56
6.1 Aplicación de la T3C	56
Capítulo 7. Tabla 4. Subdivisiones de lenguas individuales y de familias de lenguas	59
7.1 Aplicación de la T4	60
Capítulo 8. Tabla 5. Grupos étnicos y nacionales	63
8.1 Aplicación de la T5	64
8.1.1 Aplicación de la T5 con instrucciones específicas	64
8.1.2 Aplicación de la T5 a través de la subdivisión común -089 de la Tabla 1	65
8.1.3 Aplicación de la T5 junto con la Tabla 2	67
8.1.4 Aplicación de la T5 con las subdivisiones comunes de T1	69
8.1.5 Otras formas de aplicar la T5	72
Capítulo 9. Tabla 6. Lenguas	74
9.1 Aplicación de la T6	75

Tercera Parte **79**

Ejercicios Adicionales:	79
Tabla 1	80
Tabla 2	81
Tabla 3A	83
Tabla 3B-C	86
Tabla 4	88
Tabla 5	90
Tabla 6	91

Cuarta Parte **93**

Respuestas	93
Tabla 1	94
Tabla 2	96
Tabla 3A	99
Tabla 3B-C	102
Tabla 4	105
Tabla 5	107
Tabla 6	111

Referencias **113**

Introducción

El presente documento se presenta como una guía de apoyo para el aprendizaje, práctica y aplicación del Sistema de Clasificación Decimal Dewey (SCDD), en su edición número 22. Su objetivo principal es proporcionar a los estudiantes del curso BI-3007 Clasificación de la Escuela de Bibliotecología y Ciencias de la Información de la Universidad de Costa Rica, así como a otros profesionales interesados en el tema, una herramienta clara y sencilla para comprender y utilizar eficazmente este sistema de clasificación.

Esta guía ha sido diseñada de manera que el aprendizaje sea accesible y comprensible para todos los usuarios, independientemente de su nivel de experiencia previa en el área. En cada sección se presentan los principales usos de los Esquemas y Tablas Auxiliares del SCDD, acompañados de ejemplos que clarifican y explican el proceso de construcción del número de clasificación. Además, se incluyen ejercicios específicos en cada sección para que los estudiantes puedan poner en práctica lo aprendido de manera progresiva.

Los ejemplos presentados en esta guía se muestran de dos formas distintas. Por un lado, se utilizarán portadas de libros para ilustrar el proceso de construcción del número de clasificación, seguido de una explicación paso a paso que cita las reglas estipuladas en los Esquemas y las Tablas del Sistema de Clasificación Decimal Dewey. Por otro lado, también se presentarán ejemplos de forma concisa en una tabla, donde se indicará de dónde se obtuvo el número (Esquemas, Tablas, indicadores de faceta, etc.), el número en sí mismo y su significado. De esta manera, los estudiantes tendrán la opción de consultar los volúmenes pertinentes para desarrollar el número de clasificación por su cuenta, en caso de así desearlo.

Al finalizar el proceso de aprendizaje, esta guía proporcionará ejercicios adicionales con sus respectivas respuestas, con el fin de fomentar una mayor práctica y consolidación de los conocimientos adquiridos. Se espera que, al finalizar el estudio de esta guía, los estudiantes sean capaces de aplicar el SCDD de manera efectiva y precisa, facilitando así la organización y recuperación de la información en los contextos bibliotecarios.

Esperamos que esta guía didáctica sea de gran utilidad en su proceso de aprendizaje y que les permita adquirir las habilidades necesarias para utilizar el SCDD de manera efectiva en su futura labor profesional. ¡Les deseamos mucho éxito en su estudio!

Objetivos

Objetivo general:

Brindar los fundamentos teóricos y prácticos para la aplicación efectiva del Sistema de Clasificación Decimal Dewey ed. 22 en la organización y clasificación de documentos.

Objetivos específicos:

1. Identificar el procedimiento general para la clasificación de documentos utilizando el Sistema de Clasificación Decimal Dewey ed. 22.
2. Analizar la estructura del Sistema de Clasificación Decimal Dewey ed. 22, comprendiendo las clases principales, divisiones y subdivisiones.
3. Aplicar de manera adecuada las tablas auxiliares del Sistema de Clasificación Decimal Dewey ed. 22 para refinar la clasificación de documentos.
4. Desarrollar habilidades prácticas en la aplicación de las tablas auxiliares, permitiendo realizar clasificaciones precisas y consistentes.

El Sistema de Clasificación Decimal Dewey

Primera Parte

Capítulo 1. Generalidades del Sistema de Clasificación Decimal Dewey

Resumen del capítulo

En el presente capítulo se exponen aspectos generales para el uso del Sistema de Clasificación Decimal Dewey. En primera instancia se muestra una reseña biográfica sobre la vida de Melvil Dewey quien fue el creador del sistema.

Seguido se presentan las características principales del sistema que hacen referencia a su estructura decimal, alcance temático, jerarquía y subdivisión, uso de números y signos, adaptabilidad y actualización, tablas auxiliares y adopción internacional.

De igual forma se especifica sobre la estructura que presenta el SCDD y se menciona de forma general su división en sumarios. Asimismo, se detalla sobre las relaciones presentes en el índice relativo que se utiliza como guía para ubicar el número de clasificación de cada temática.

Se enlistan las notas presentes en los esquemas las cuales brindan aclaraciones con usos específicos que puede tener cada notación y finalmente se hace mención a la preferencia temática que se debe de establecer cuando las obras incluyen varias disciplinas o más de un tema en la misma disciplina.

1.1 Melvil Dewey, el creador

Melvil Dewey, originalmente Melville Louis Kossuth Dewey, nació en diciembre de 1851. A los 21 años, mientras trabajaba como estudiante asistente en la Biblioteca de Amherst College, se inspiró en la clasificación de conocimientos de Sir Francis Bacon y en los sistemas de clasificación de bibliotecas desarrollados por William Torrey Harris y Natale Battezzati para crear su propio sistema: el Sistema de Clasificación Decimal de Dewey (Dewey Decimal Classification, DDC). Este sistema promueve la idea de una “economía bibliotecaria” más eficiente (Online Computer Library Center [OCLC], 2022).

Melvil Dewey desempeñó un papel fundamental en la biblioteconomía estadounidense al ser uno de los pioneros en establecer la American Library Association (ALA) en 1876 y al fungir como cofundador y editor del Library Journal. Además, ocupó el cargo de bibliotecario en el Columbia College de Nueva York, donde fundó la primera biblioteca escolar del mundo en 1887. Aunque falleció en 1931 a los 80 años debido a una apoplejía, su legado perdura. En la actualidad, Dewey es reconocido principalmente por el sistema Dewey Decimal Classification, que se ha convertido en el esquema de clasificación bibliotecaria más ampliamente utilizado en todo el mundo (Online Computer Library Center [OCLC], 2022).

Melvil Dewey, originalmente Melville Louis Kossuth Dewey, nació en diciembre de 1851. A los 21 años, mientras trabajaba como estudiante asistente en la Biblioteca de Amherst College, se inspiró en la clasificación de conocimientos de Sir Francis Bacon y en los sistemas de clasificación de bibliotecas desarrollados por William Torrey Harris y Natale Battezzati para crear su propio sistema: el Sistema de Clasificación Decimal de Dewey (Dewey Decimal Classification, DDC). Este sistema promueve la idea de una “economía bibliotecaria” más eficiente (Online Computer Library Center [OCLC], 2022).

Melvil Dewey desempeñó un papel fundamental en la biblioteconomía estadounidense al ser uno de los pioneros en establecer la American Library Association (ALA) en 1876 y al fungir como cofundador y editor del Library Journal. Además, ocupó el cargo de bibliotecario en el Columbia College de Nueva York, donde fundó la primera biblioteca escolar del mundo en 1887. Aunque falleció en 1931 a los 80 años debido a una apoplejía, su legado perdura. En la actualidad, Dewey es reconocido principalmente por el sistema Dewey Decimal Classification, que se ha convertido en el esquema de clasificación bibliotecaria más ampliamente utilizado en todo el mundo (Online Computer Library Center [OCLC], 2022).

1.2 Características

Las principales características del SCDD ed. 22 son las siguientes:

1. Estructura decimal: El sistema se basa en una estructura decimal, dividiendo el conocimiento en diez clases principales y utilizando subdivisiones numéricas para mayor especificidad.
2. Amplio alcance temático: El sistema abarca una amplia gama de disciplinas y temas, desde ciencias naturales y sociales hasta artes y literatura, lo que permite clasificar diversos tipos de documentos.

3. Jerarquía y subdivisión: Cada clase principal se divide en divisiones, que a su vez se subdividen en secciones y subsecciones. Esta jerarquía facilita la ubicación y organización de los materiales en la biblioteca.
4. Uso de números y signos: Se utilizan números arábigos para representar las diferentes categorías temáticas y se emplean signos especiales, tales como puntos decimales y asteriscos, para indicar subdivisiones y relaciones entre los temas.
5. Adaptabilidad y actualización: El SCDD se ha adaptado a medida que se ha desarrollado el conocimiento y se han creado nuevas áreas de estudio. La edición 22 refleja las actualizaciones y cambios realizados para mantener la relevancia del sistema. Actualmente la actualización es realizada por la Online Computer Library Center (OCLC).
6. Utilización de tablas auxiliares: Se utilizan tablas auxiliares, como la tabla de geografía, la tabla de literatura y otras, para refinar aún más la clasificación en áreas específicas.
7. Facilidad de uso: El sistema está diseñado de manera que sea fácil de aprender y utilizar, permitiendo a los bibliotecólogos y usuarios ubicar rápidamente los materiales en la biblioteca.
8. Amplia adopción internacional: El SCDD es ampliamente utilizado en bibliotecas de todo el mundo, lo que facilita la colaboración y el intercambio de información entre instituciones.

Estas características hacen del SCDD ed. 22 un sistema de clasificación eficiente y ampliamente aceptado en el campo de la bibliotecología.

1.3 Gestión de calidad en los catálogos de autoridades

El SCDD ed. 22 es un sistema de clasificación jerárquico basado en una estructura decimal. El sistema se organiza en diez clases principales, numeradas del 000 al 999, que representan áreas amplias del conocimiento. Estas clases principales son:

000-099: Ciencia de la computación, información y obras generales.

100-199: Filosofía y Psicología.

200-299: Religión.

300-399: Ciencias Sociales.

400-499: Lenguas.

500-599: Ciencias (Naturales y Matemáticas).

600-699: Tecnología (Ciencias Aplicadas).

700-799: Artes y Recreación.

800-899: Literatura.

900-999: Historia y Geografía.

El SCDD utiliza tres tipos de sumarios para facilitar la navegación y comprensión del sistema. El Primer Sumario proporciona una visión panorámica de las diez clases principales y sus divisiones principales. Por ejemplo, en él se encuentra la Clase 600 de Tecnología, que abarca desde la Ingeniería y la Agricultura hasta la Medicina y la Gestión.

El Segundo Sumario detalla las subdivisiones más específicas de una clase principal, brindando una visión más detallada del contenido. Siguiendo con el ejemplo anterior, en el sumario común de la Clase 600 se encontrarán subdivisiones tales como 610 Medicina y salud, 620 Ingeniería y operaciones afines y 630 Agricultura y tecnologías relacionadas.

Por último, el Tercer Sumario muestra las características o aspectos particulares de un tema. Por ejemplo, en el sumario de facetas de la Clase 610 de Medicina y salud, se pueden encontrar subdivisiones relacionadas con temas específicos como la Anatomía (611), la Farmacología (615) o las Enfermedades (616). Estos sumarios son herramientas valiosas para navegar y comprender la estructura del SCDD y facilitan la clasificación precisa de los materiales en las bibliotecas.

Además, se utilizan números decimales para representar las subdivisiones, permitiendo la inclusión de temas más especializados dentro de una misma división. Por ejemplo, la sección 530 se refiere a la Física, mientras que la subsección 537.5 corresponde a la Electrónica.

Por otro lado, sumado los números decimales, se emplean signos especiales, como puntos decimales y asteriscos, para indicar relaciones y características específicas de los temas. Por ejemplo, el asterisco (*) se usa para indicar temas generales dentro de una subdivisión, mientras que el punto decimal (.) se utiliza para indicar una mayor especificidad en la clasificación.

Es importante destacar que el SCDD es un sistema flexible y adaptable, lo que permite su actualización para reflejar los avances en el conocimiento y la incorporación de nuevos temas y disciplinas. La estructura jerárquica y decimal del SCDD facilita la localización y organización de los materiales en las bibliotecas, proporcionando una base sólida para la clasificación y recuperación de información.

1.4 Relaciones presentes en el índice

El SCDD tiene un índice relativo que corresponde a un listado ordenado alfabéticamente que incluye la totalidad de las temáticas de cada esquema con la referencia al número de clasificación en donde pueden localizarse dichas temáticas. Este índice presenta tipos de relaciones entre los términos incluidos, las cuales son las siguientes:

1.4.1 Relación de equivalencia

El SCDD elige un término como preferido para la designación de la clase. Bajo este término se indican en el índice las clases subordinadas y relacionadas. En cambio, desde los sinónimos o formas variantes sólo se remite al término preferido.

Ejemplo:

Batata (Boniatos)	641.352 2	Boniato	641.352
<i>véase además</i>	Boniatos	alimentos	641.352 2

1.4.2 Relación de jerarquía

Entre las notaciones está claramente señalada en el orden sistemático de los esquemas, algunas entradas al índice relativo remiten al término más general.

Ejemplo:

Periostitis	616.712
medicina	
<i>véase además</i>	Enfermedades musculoesqueléticas - humanos

1.4.3 Relación asociativa

Son términos que se pueden asociar a la temática general.

Ejemplo:

Motocicletas	338.347 5
deportes	796.75
ingeniería	629. 227 5
<i>véase además</i>	Vehículos automotores

1.5.1.5 Notas de “Clasifique aquí”

Enumeran los tópicos que se incluyen en una clase, aún si son más o menos amplios que el encabezamiento. Ejemplo:

599 **Mammalia (Mamíferos)**
 Clasifique aquí vertebrados de sangre caliente, Eutheria (mamíferos placentarios)

1.5.2 Señalar tópicos “en espera”, en los cuales no existe literatura suficiente para tener su propio número

1.5.2.1 Notas de inclusión

Enumeran temas que no aparecen como parte del número en una forma evidente. Ejemplo:

306.44 **Lenguaje**
 Incluye pragmática

1.5.2.2 Notas de contenido

Enumeran tópicos o temas principales que no pueden subdividirse más. Botánica o zoología, geográficas. Ejemplo:

588.2 **Bryopsida**
 Incluye Andreaeales (musgos negros, musgos graníticos, musgos de roca)

1.5.2.3 Notas de ejemplo

Describen el contenido de una categoría abstracta cuando el contenido específico no es evidente. Ejemplo:

346.6 **Actos ilícitos que involucran la propiedad**
 Ejemplos: apropiación ilícita, entrada sin autorización, dolo y fraude, perturbación, ingreso por la fuerza.

1.5.2.4 Notas de nombres comunes

Se usan solamente en Biología, incluyen términos comunes en español. Ejemplo:

587.9 **Lycopsidias (licopodios)***
 Nombres comunes: musgo de espiga, planta de resurrección

1.5.3 Detallar lo encontrado en otras clases, con relación al tópico tratado

1.5.3.1 Notas de clasifique en otra parte

Remiten al número de clasificación apropiado o a las diversas ubicaciones del tópico en cuestión. Ejemplo:

320.532 Comunismo
Clasifique obras interdisciplinarias sobre marxismo en 335.4

1.5.3.2 Referencia de véase

Remiten a un tópico subordinado o relacionado que se encuentra en otra parte del esquema. Ejemplo:

346.033 Agravios contra la persona
Para accidentes, véase 346.0322

1.5.3.3 Referencia de véase además

Indican temas relacionados tangencialmente con la clase en cuestión. Ejemplo:

363.45 Tráfico de drogas
Véase además 363.41 para venta de bebidas alcohólicas

1.5.4 Aclarar y alertar sobre los cambios en los esquemas y en las tablas

1.5.4.1 Notas de revisión

Alertan sobre cambios en las subdivisiones de una clase desde la edición anterior. Aparecen bajo el encabezamiento de la clase afectada y se registran como la primera nota.

1.5.4.2 Notas de discontinuado

Indican que un número ha dejado de usarse o que alguna parte del tema de un número ha sido transferida a un número más corto. Normalmente los números que están discontinuados se indican entre corchetes. Ejemplo:

304.[634] Tamaño de la familia
Número discontinuado; clasifique en 304.63

1.5.4.3 Notas de reubicación

Establecen que todo o parte del contenido de un número ha sido reubicado en otro número diferente. La nota se formula en el nuevo número. Ejemplo:

[624.5] Puentes de suspensión y suspendidos por cable
Reubicado en 624.23

1.5.4.4 Notas de no se use

Indican que no se use todo o parte de la notación de la subdivisión común corriente, o una tabla de adición con una instrucción especial, o una subdivisión común en un número más amplio. Ejemplo:

[378.809] Tratamiento histórico, geográfico y de personas
No se use; clasifique en 374.9

1.6 Tabla de preferencia

Cuando las obras incluyen varias disciplinas o más de un tema en la misma disciplina se debe seguir una serie de reglas establecidas en el SCDD para seleccionar la temática principal. Estas reglas son las siguientes:

1.6.1 Regla de aplicación

Una obra que trate dos o más materias interrelacionadas se clasifica por el objeto que es paciente o receptor de la sección. Por el que tenga mayor relevancia. Esta regla tiene precedencia sobre cualquier otra regla. Ejemplo:

Si se tiene el siguiente título: “Enseñanza de la epistemología”, se debería de seleccionar el número de clasificación de Epistemología que corresponde a 121 ya que es el objeto que recibe la acción.

1.6.2 Regla PRIMERO-DE-DOS

Cuando hay dos materias que reciben igual tratamiento en el ítem, se elige la notación que aparece primero en los esquemas de SCDD. Ejemplo:

Si se tiene el siguiente título: “Fabricación de sillas y botas de montar”, se debe de realizar la búsqueda de las dos temáticas en el SCDD:

Sillas de montar y aparejos	685.1
Botas y zapatos	685.31

En este caso se selecciona el número de clasificación de Sillas de montar y aparejos ya que el número es primero que el de Botas y zapatos.

1.6.3 Regla DE TRES

Si la obra trata de tres o más materias, que son todas subdivisiones de una más amplia, se clasifica por la notación inmediata superior que las abarque a todas. Esta regla también aplica si la obra trata una materia desde el punto de dos o más disciplinas, se elige una notación interdisciplinaria, si la hay. Ejemplo:

Si se tiene el siguiente título: "Historia de Portugal, Suecia y Grecia" se debe seleccionar el número de clasificación de Historia de Europa que corresponde a 940 ya que es la notación inmediata superior que las abarca a ese conjunto de países.

1.6.4 Regla DE CERO

Cuando no se puede aplicar ninguna de las reglas anteriores, se elige la notación que tenga la menor cantidad de ceros. Se recomienda porque las clases que incluyen uno o más ceros son más generales, mientras que las que carecen de cero son más específicas. Ejemplo:

Si se tiene el siguiente título: "Muebles metálicos de exterior" se debe seleccionar el número de clasificación de Muebles de exterior que corresponde a 684.18, ya que si se selecciona Muebles de metal, esta clasificación incluye un 0 ya que es 684.105, por lo que sería más general.

1.6.5 Tabla de salvación

Cuando se encuentren varios números para la obra, y cada uno sea tan adecuado como los demás, se puede seleccionar según el siguiente orden de prioridad:

9. Clases de cosas
10. Partes de objetos
11. Materiales de los que están hechos los objetos, partes o materiales
12. Propiedades de los objetos, tipos, partes o materiales
13. Procesos dentro de los objetos, tipos, partes o materiales
14. Operaciones sobre los objetos, tipos, partes o materiales
15. Agentes que ejecutan tales operaciones

Resumen de la Parte

El presente documento se presenta como una guía de apoyo para el aprendizaje, práctica y aplicación de las tabla auxiliares del Sistema de Clasificación Decimal Dewey, en su edición número 22.

Está dirigido para las personas estudiantes de bibliotecología de la Escuela de Bibliotecología y Ciencias de la Información de la Universidad de Costa Rica, pero no excluye de su uso a otras personas profesionales en bibliotecología interesadas en el tema.

Está diseñada de forma que el aprendizaje sea sencillo y claro, presentándose los principales usos que se hacen de las tablas, con ejemplos que clarifican y explican el proceso de construcción del número de clasificación, además, incluye ejercicios específicos en cada sección, y al finalizar el proceso de aprendizaje, provee ejercicios adicionales para ampliar la puesta en práctica.

Los ejemplos que se presentan se muestran de dos formas:

1. Con portadas de libros y el desarrollo de la construcción del número de clasificación, seguido de su explicación paso a paso, citando lo estipulado en los Esquemas y las Tablas.
2. De forma concisa, es decir, en una tabla que presenta de dónde se tomó el número (Esquemas, Tablas, indicadores de faceta, etc.), el número en sí mismo y su significado, dejando a consideración propia su desarrollo mediante la consulta en los respectivos volúmenes.

Capítulo 2.

Tabla 1. Subdivisiones Comunes

La Tabla 1 (T1) es usada para representar aspectos específicos de las obras o características secundarias recurrentes en un tema, considerando la forma de presentación del tema (diccionarios, manuales, revistas, etc.), períodos históricos, aspectos teóricos, aspectos de investigación, entre otros. Este tipo de características o aspectos no afectan al tema o a la información contenida en la obra.

Los principales objetivos del uso de subdivisiones comunes son los siguientes:

- Hacer más específico el número de clasificación.
- Hacer una distinción de las diferentes formas en las que se puede abordar una temática.
- Describir cómo se trata una obra, considerando aspectos específicos de estas.

La T1 incluye:

SUMARIO

- 01 Filosofía y teoría
- 02 Miscelánea
- 03 Diccionarios, enciclopedias, concordancias
- 04 Temas especiales
- 05 Publicaciones seriadas
- 06 Organizaciones y gerencia
- 07 Organización, investigación y temas relacionados
- 08 Historia y descripción en relación con las clases de personas
- 09 Tratamiento histórico, geográfico, de personas

2.1. Aplicación de la T1

Los principios básicos para el uso de las subdivisiones comunes son los siguientes:

- Nunca se deben utilizar solas, siempre se acompañan de un número del esquema.
- Los números de T1 se pueden combinar con cualquier número base. Si el número base tiene menos de 3 dígitos, se debe combinar con una subdivisión común.
- No se deben combinar diferentes tipos de subdivisiones comunes juntas, de no ser que exista una instrucción que así lo indique.

Los pasos generales para la aplicación de las subdivisiones comunes:

Paso 1

Identificar el tema propiamente dicho de la obra y los elementos o características que representan las subdivisiones comunes.

Paso 2

Seleccionar el número base del esquema que representa el tema propiamente dicho de la obra.

Paso 3

Encontrar la notación apropiada para la subdivisión común en la T1.

Paso 4

Agregar el número correspondiente a la subdivisión común al número base del esquema.

Considerando dichos pasos se puede realizar el siguiente ejemplo:



Esquema 155.4

T1: -03

Resultado 155.403

Del Esquema se necesita identificar el número base de la temática (consultando el Volumen 2 y 3 de Dewey según corresponda):

155.4 Psicología infantil

De la T1 se necesita:

-03 Diccionarios, enciclopedias, concordancias

T1 Ejercicio 1:

Clasifique el siguiente título:



Esquema

T1:

Resultado

23

Guía didáctica sobre la aplicación del Sistema de Clasificación Decimal Dewey

2.1.1 Aplicación de la T1 a clases principales

Para hacer uso de las subdivisiones comunes a números que corresponden a clases principales como lo son el primero y segundo sumario y en algunos casos el tercer sumario, es necesario revisar la cantidad de 0 (ceros) que se agregan, ya que en este caso de acuerdo con Dewey, los ceros sirven de relleno, por lo que algunos de los ceros deben agregarse o eliminarse del número de la clase antes de designar la subdivisión común.

En el caso del primer sumario se debe tomar como base la siguiente fórmula:

X00 - 00 + subdivisión común

Por ejemplo:



500 - 00 + 05: 505

ESQUEMA:		500	CIENCIAS NATURALES
Subdivisión		00	
T1:		05	Publicaciones seriadas
Resultado:		505	

Sin embargo, hay una excepción a la fórmula anterior con cuatro clases principales de Dewey:

- 000 Ciencias de la computación, información y obras generales
- 200 Religión
- 300 Ciencias sociales
- 700 Artes y recreación

En el caso de estas cuatro clases, las subdivisiones comunes se aplican de la siguiente manera:

200.1-9

300.1-9

700.1-9

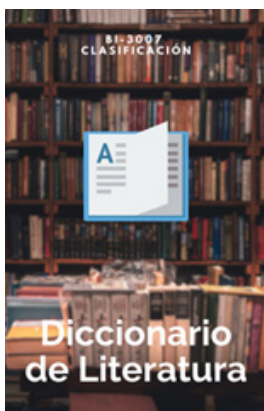
Un ejemplo de la excepción anterior es el siguiente:



ESQUEMA:	200	RELIGIÓN
T1:	03	Diccionarios, enciclopedias, concordancias
Resultado:	200.3	

T1 Ejercicio 2:

Clasifique el siguiente título:



Esquema

T1:

Resultado

2.1.2 Aplicación de la T1 al Segundo Sumario

En el caso del segundo sumario se debe tomar como base la siguiente fórmula para el uso de las subdivisiones comunes:

XX0 - 0 + subdivisión común

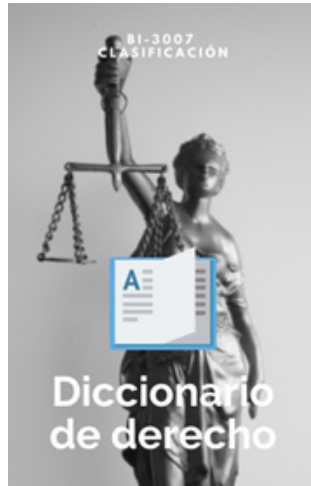
Por ejemplo:



570 - 0 + 0212

ESQUEMA:	570	CIENCIAS DE LA VIDA; BIOLOGÍA
T1:	-021 2	Fórmulas y especificaciones
Resultado:	570.212	

Sin embargo, también existen excepciones a dicha fórmula, ya que en muchos casos si se sigue tal cual, se puede construir un número que ya está asignado en los esquemas y que no necesariamente corresponde a una subdivisión común. Por lo que es necesario realizar una revisión de los esquemas para ver que la numeración no esté ya asignada; de ser así, se debe agregar un 0 adicional, tal como se muestra en el siguiente ejemplo:



ESQUEMA:	340	DERECHO
T1:	-03	Diccionarios, enciclopedias, concordancias
Resultado:	340.03	

En este caso, se debe agregar un 0, ya que si se sigue la fórmula, el número de clasificación quedaría 340.3, el cual es un número asignado a la temática de Reforma Laboral.

T1 Ejercicio 3:

Clasifique el siguiente título:



Esquema

T1:

Resultado

2.1.3 Aplicación de la T1 al tercer sumario

En el caso del tercer sumario, es necesario revisar en los sumarios específicos de cada número del esquema la aplicación de las subdivisiones comunes, las cuales en su mayoría se aplican con doble 00, de la siguiente forma: **.001 - .009**

Un ejemplo de lo anterior es:



ESQUEMA:	516	GEOMETRÍA
T1:	-076	Revisión y ejercicios
Resultado:	516.007.6	

2.1.4 Clasificación de biografías

2.1.4.1 Biografías como disciplinas

Para crear el número de clasificación de obras que correspondan a biografías, existen dos formas de realizarlo, la primera es si se está tratando la biografía como una disciplina, lo que quiere decir que la temática principal de la obra es “biografía”; en ese caso este tipo de obras se clasifican en el siguiente número:

920 Biografía, genealogía, insignias

Clasifique aquí autobiografías, correspondencia, diarios, reminiscencias; biografía como una disciplina.

Si tratando el tema de la biografía como disciplina esta se delimita a un período histórico específico se puede utilizar la notación -090 1-090 5 Períodos históricos de Tabla 1.

Un ejemplo de lo anterior es el siguiente:

BIOGRAFÍA DEL SIGLO XVI

ESQUEMA:	920.0090	BIOGRAFÍAS, GENEALOGÍAS, INSIGNIAS
T1:	-31	Siglo XVI, 1500-1599
Resultado:	920.009.031	

En el ejemplo anterior, para la construcción del número, se siguió la instrucción dada en **920 Biografías, genealogías, insignias** específicamente en la notación **.009 01 - .009 05 Períodos históricos** que indica lo siguiente:

Agregue al número básico 920.0090 los números que siguen al -090 en la notación 0901-0905 de la Tabla 1.

2.1.4.2 Biografía de personas

En el caso que se esté clasificando la biografía de una persona, se debe hacer uso de la Tabla 1, tal como se indica en la siguiente instrucción:

920 Biografía, genealogía, insignias

Clasifique biografía de personas asociadas con una disciplina o tema específico con la disciplina o tema, más la notación 092 de la Tabla 1.

Un ejemplo de la aplicación de Tabla 1 para la clasificación de una biografía es el siguiente:

VIDA DE MARÍA EUGENIA DENGÓ OBREGÓN

ESQUEMA:	370	EDUCACIÓN
T1:	-092	Personas
Resultado:	370.92	

T1 Ejercicio 4:

Clasifique el siguiente título:



Esquema

T1:

Resultado

2.1.5 Cuando NO usar la T1

Dentro del Sistema de Clasificación Decimal Dewey existen algunas contraindicaciones en las cuales se indica que no se debe utilizar la T1, normalmente esto se encuentra señalado en los pie de página con asteriscos (*), como por ejemplo se pueden ver instrucciones que indiquen lo siguiente:

** No se use la notación 094-099 de la Tabla 1.*

Los dos casos en los que no se utiliza la Tabla 1 son los siguientes:

1. Cuando la Tabla está implícita en el número de clasificación ya dado en los esquemas:

TEORÍA DEL DERECHO

ESQUEMA:	340.1	FILOSOFÍA Y TEORÍA DEL DERECHO
T1:	-	(No es necesario ya que el número -01 de T1 corresponde a Filosofía y Teoría)
Resultado:	340.1	

2. Cuando exista redundancia:

HISTORIA DE ESCOCIA

ESQUEMA:	941.1	ESCOCIA
T1:	-	(No es necesario agregar el número -09 de T1 que corresponde a Tratamiento histórico, geográfico)
Resultado:	941.1	

Para practicar más sobre el uso y la aplicación de la T1, pueden dirigirse a la Tercera Parte de esta guía, misma que incluye ejercicios adicionales.

Capítulo 3.

Tabla 2. Áreas geográficas, Periodos históricos, Personas

La Tabla 2 (T2) se puede utilizar para representar tres elementos, siendo el primero de ellos el más común:

1. El contexto geográfico donde se desarrolla una actividad.
2. Periodos históricos, sin embargo, solamente se presenta la indicación para el uso de la notación 0901-0905 de la Tabla 1 (T1).
3. Personas, empleado para la descripción y evaluación crítica de obras, biografías y autobiografías, diarios, reminiscencias, correspondencia, de personas que se asocian a los diferentes temas, y se puede emplear en conjunto con la Tabla 5.

De esta forma, y como se mencionó, las áreas geográficas son las más utilizadas, ya que incluye una lista de lugares generales y específicos (ej. -4 Europa | Europa Occidental > -48 Escandinavia > -481 Noruega), así como otros elementos tales como: tipos de vegetación (ej. -152 Bosques), zonas (ej. -11 Zonas glaciales), regiones socioeconómicas (ej. -173 2 Regiones urbanas), entre otros. Por el número de elementos que contiene, la T2 es la más extensa del Sistema de Clasificación Decimal Dewey.

Además, la T2 divide las áreas geográficas de tal forma que en el -1 se encuentran las zonas y regiones con características geofísicas o socioeconómicas; en el -3 se encuentra el mundo antiguo, asociado a naciones cuya geopolítica fue diferente a la actual (ej. -31 China, o -38 Grecia), mientras que en la notación -4-9 se desarrolla el mundo moderno, tal cual se encontraba el mapa mundial a la hora de la publicación de la edición 22.

De esta forma, el Sumario de la T2 luce de la siguiente forma:

SUMARIO

-001-009	Subdivisiones comunes
-01-05	Periodos históricos
-1	Áreas, regiones, lugares en general: océanos y mares
-2	Personas
-3	Mundo antiguo
-4	Europa Europa occidental
-5	Asia Oriente Lejano Oriente
-6	África

- 7 América del Norte
- 8 América del Sur
- 9 Otras partes del mundo y mundos extraterrestres

Importante de tomar en cuenta:

- Los números de la Tabla 2 nunca se utilizan solos, siempre van acompañando números básicos.
- Su propósito radica en darle un contexto geográfico al tratamiento de los temas.
- Las subdivisiones de T2—1 se usan solamente para áreas, regiones, y lugares que sobrepasan más de un continente.

3.1 Aplicación de la T2

Se puede decir que la T2 es muy sencilla de aplicar, ya que su uso radica en la extensión de los números de los Esquemas mediante una instrucción directa, o bien, por medio de la subdivisión común -09 de la T1.

3.1.1 Aplicación de la T2 con instrucciones específicas

Cuando un número del Esquema necesite ser ampliado por la T2 para especificar el área geográfica de donde se desarrolla el tema, se brindará una instrucción que permite el uso directo de la notación de la T2, por ejemplo:



Esquema: 327

T2: -581

Resultado: 327.581

Del Esquema se necesita:

327.3.9 Relaciones exteriores de continentes y localidades específicos
Agregue al número básico **327** la notación 3-9 de la Tabla 2.

De la T2 se necesita:

-581 Afganistán

Importante de tomar en cuenta:

En casos concretos, el número del Esquema puede haber aplicado ya la T2, es decir, presentarse directamente con el área geográfica ya establecida, dejando de lado el tener que recurrir a consultar la T2, por ejemplo:

314-319 Estadísticas generales de continentes, países, localidades específicas del mundo moderno

Agregue al número básico 31 la notación 4-9 de la Tabla 2. [Pero:]

314 Estadísticas generales de Europa

Número construido de acuerdo con las instrucciones bajo 314-319

En este caso, la notación 314-319 del Esquema provee la instrucción para el uso de la T2, sin embargo, presenta algunas subdivisiones ya establecidas, por ejemplo, el 314, referente a las estadísticas generales en el continente europeo, ahorrando así la consulta de la T2, sin embargo, si es necesario especificar aún más, si se hablara de las estadísticas generales de Francia, por ejemplo, se debe consultar el número específico de la T2 para este país, y realizar la construcción específica del número de clasificación.

T2 Ejercicio 1:

Clasifique el siguiente título:



Esquema:

T2:

Resultado:

T2 Ejercicio 2:

Clasifique el siguiente título:



Esquema:

T2:

Resultado:

3.1.1.1 Aplicación de la T2 con instrucciones específicas: dos regiones geográficas

En algunos casos específicos, el título que se tiene trata sobre dos áreas geográficas, dos países por ejemplo, por lo que se vuelve necesario buscar ambas en T2 y emplearlas, para la óptima descripción de un tema.

Cuando esto sucede, la T2 provee la instrucción específica para su uso, por medio de un 0 como indicador de faceta, por ejemplo:



Esquema: 327

T2: -581

Indicador de 0
faceta por
instrucción:

T2: -549 1

Resultado: 327.581.054.91

Del Esquema se necesita:

327.39 Relaciones exteriores de continentes y localidades específicos

Agregue al número básico **327** la notación 3-9 de la Tabla 2; [...] luego, para relaciones entre esa nación y otra nación o región, agregue **0** y al resultado agregue la notación 1-9 de la Tabla 2.

De la T2 se necesita:

-**581** Afganistán

-**549 1** Paquistán

T2 Ejercicio 3:

Clasifique el siguiente título:



Esquema:

T2:

Indicador de
faceta por
instrucción:

T2:

Resultado:

Nota importante:

En este ejemplo considere que el país de destino es el primero en considerarse como área y el país de origen es el segundo.

3.1.2 Aplicación de la T2 sin instrucciones específicas

En ocasiones se necesita agregar la T2 al número del Esquema para especificar el área geográfica, región, u otros temas, pero no siempre se cuenta con la instrucción específica que permita su uso. Cuando esto sucede, se puede utilizar la subdivisión común -09 para el tratamiento histórico, geográfico, de personas de la T1.

3.1.2.1 Subdivisión común T1 -091: tratamiento por áreas, regiones, lugares en general.

La instrucción de aplicación de esta subdivisión común establece que al número base -091 se deben agregar “los números que siguen al -1 en la notación 11-19” de la T2, es decir, se utiliza solamente para especificar áreas, regiones y lugares en general, y se deben considerar únicamente los número posteriores al 1, por ejemplo:



Esquema: 331.8

T1: -091

T2: -173 4

Resultado: 331.809.173.4

37

Guía didáctica sobre la aplicación del Sistema de Clasificación Decimal Dewey

En este caso, del Esquema se necesita:

331.8 Sindicatos obreros...

Al no contar con la indicación para usar la T2, se utiliza la subdivisión común **-091** de la T1, con la cual especificamos el área general, recordando que esta nota utiliza los número que siguen al -1 de la notación 11-19 de la T2, es decir, omitimos ese 1.

Finalmente, se puede agregar el número de la T1:

-173 4 Regiones rurales

T2 Ejercicio 4:

Clasifique el siguiente título:



Esquema:

T1:

T2:

Resultado:

3.1.2.2 Subdivisión común T1 -093-099: tratamiento por continentes, países, localidades específicos; mundos extraterrestres

La instrucción de aplicación de esta subdivisión común establece que al número base -09 se deben agregar “la notación al -1 en la notación 3-9” de la T2, es decir, se utiliza para especificar áreas, regiones y lugares, como continentes, países, lugares específicos, y también para el espacio extraterrestre, por ejemplo:



Esquema: 331.31

T1: -09

T2: -598

Resultado: **331.310.959.8**

En este caso, del Esquema se utiliza:

331.31 [Trabajadores por grupos de edad] Niños

Al no contar con la indicación para usar la T2, se utiliza la subdivisión común **-093-099** de la T1, con la cual especificamos el país al que se hace referencia en el título.

Finalmente, se puede agregar el número de la T1:

-598 Indonesia

T2 Ejercicio 5:

Clasifique el siguiente título:



Esquema:

T1:

T2:

Resultado:

3.1.3 Uso de la T2 junto con otras tablas

La T2 puede ser empleada para ampliar los números de otras tablas, como la Tabla 5 y la Tabla 6, sin embargo, su uso se verá y explicará más adelante, cuando sea el turno de aprender sobre su aplicación.

Para practicar más sobre el uso y la aplicación de la T2, pueden dirigirse a la Tercera Parte de esta guía, misma que incluye ejercicios adicionales.

Capítulo 4.

Tabla 3A. Subdivisiones para Obras por o acerca de Autores Individuales

Es importante mencionar que la Tabla 3 incluye las subdivisiones para las artes, para literaturas individuales, para géneros literarios específicos, y se divide a sí misma en tres subtablas, a saber:

- Tabla 3A: enfocada en la descripción, evaluación crítica, biografía, obras individuales o colectivas de un autor individual.
- Tabla 3B: centrada en la descripción, evaluación crítica, biografía, obras colectivas de dos o más autores, e incluye la retórica en algunos géneros literarios específicos.
- Tabla 3C: incluye elementos adicionales para el número de clasificación construido por medio de la Tabla 3B, además, las instrucciones específicas de los números 700.4, 791.4, 808-809 del Esquema.

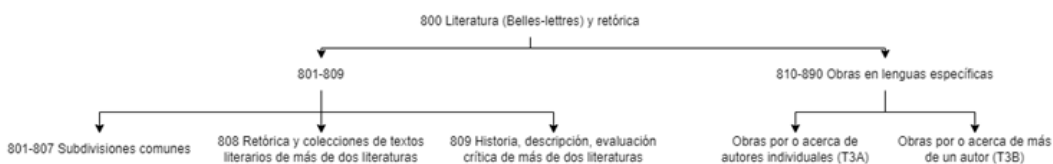
Los números de estas tablas nunca se utilizan solos, y deben respetarse las instrucciones dadas en los números base del Esquema 810-890, y otros casos específicos.

Es importante tener en consideración el Sumario de la clase principal en la División 800 para la literatura y retórica, la cual incluye:

- 800 Literatura y retórica
- 810 Literatura norteamericana en inglés
- 820 Literaturas inglesa e inglesa antigua
- 830 Literaturas de las lenguas germánicas
- 840 Literaturas de las lenguas romances
- 850 Literaturas italiana, rumana y relacionadas
- 860 Literaturas española y portuguesa
- 870 Literaturas de las lenguas itálicas
- 880 Literaturas de las lenguas helénicas
- 890 Otras literaturas

De esta forma, se puede decir que la División 800 presenta la siguiente estructura:

FIGURA 1. ESTRUCTURA DE LA DIVISIÓN 800



Nota: Elaboración propia a partir de “The Theory and Practice of the Dewey Decimal Classification System”, por M.P. Satija, 2007, Chandos Publishing (Oxford) Limited.

La Tabla 3A (T3A), incluye los números generales para autores y números para obras **individuales**. Además, en ella se incluyen la descripción, evaluación crítica y biografía.

El Sumario de la T3A se presenta de la siguiente forma:

SUMARIO

- 1 Poesía
- 2 Teatro
- 3 Novelística
- 4 Ensayos
- 5 Discursos
- 6 Cartas
- 8 Escritos varios

4.1 Aplicación de la T3A

El uso de la T3A es sencillo, sin embargo, se deben considerar, y respetar el orden, de una serie de pasos. Además, interfieren una serie de reglas conceptuales a las que también se les debe prestar atención.

Así, el procedimiento general para la construcción de los números para autores individuales por medio de la T3A es el siguiente:

1. Revisar el Esquema 810-890 para encontrar y asignar el número básico para la lengua, el cual puede estar identificado en una nota, por ejemplo: “agregue al número básico 86”.
2. Consultar la T3A para determinar la subdivisión correcta para el género literario y asignar su número correspondiente. En caso de que se utilice el -8 Escritos varios, se deben consultar las instrucciones específicas de

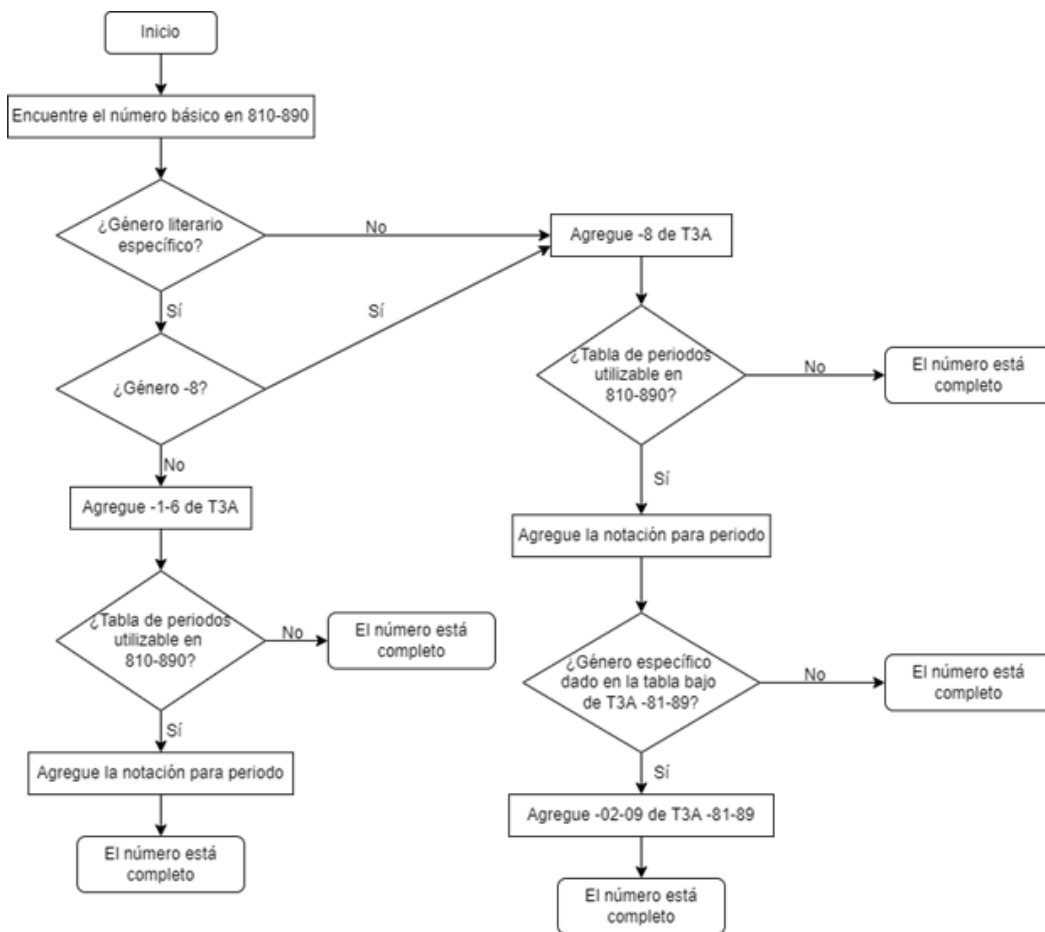
- 8 en la T3A, sino, se continua con el tercer paso.
- 3. Devolverse al número asignado del Esquema 810-890 y revisar si existe una tabla de periodos. De existir esta, se sigue con el cuarto paso, de lo contrario, el número de clasificación ya estaría construido.
- 4. Seleccione el número del periodo apropiado según la tabla de periodos en los Esquemas del 810-890. Este número se agrega al número de clasificación ya construido.

Resumiendo, la fórmula de construcción sería:

Lengua del Esquema + **Género** literario de T3A + **Periodo** de la tabla de periodos en los Esquemas.

En el siguiente diagrama de flujo se detalla el proceso de la construcción del número de clasificación por medio de la T3A:

FIGURA 2. DIAGRAMA DE FLUJO: OBRAS POR O ACERCA DE UN AUTOR INDIVIDUAL



Nota: De "Sistema de Clasificación Decimal Dewey", por M. Dewey, 2017, 22nd ed., Vol. 1, p. 26, PTG & Rojas Eberhard Editores SAS.

Para la selección de la lengua, género y periodo, existen una serie de indicaciones teóricas que se deben tomar en cuenta:

Sobre la **lengua**:

- Clasifique un autor con la lengua en la cual escribe.
- Si un autor cambia de lugar de residencia o filiación nacional a un país con una lengua diferente, pero continúa escribiendo con la misma lengua, use la lengua en la cual escribe.
- Clasifique obras generales de un autor que escribe en más de una lengua con la lengua que el autor usó recientemente.

Respecto a la **filiación nacional**:

- Si un autor cambia su filiación nacional a un país con la misma lengua que aquella en la cual ha estado escribiendo, use el número de literatura para el país del cual es ahora un ciudadano.
- Si un autor cambia su lugar de residencia a otro país con la misma lengua, pero no su filiación nacional, continúe usando el número de literatura de su país original.

En cuanto al **género literario**:

- Para obras generales, use el género con el cual un autor está primordialmente identificado.
- Para obras individuales use el género en que la obra está escrita.

En relación a los **periodos literarios**:

- Se usa solamente un periodo literario para un autor y todas sus obras, incluyendo las obras que puedan haber sido publicadas antes o después del periodo literario. Se determina el periodo literario en concordancia con el consenso académico acerca de cuándo floreció un autor.
- Si no se conoce el periodo, use evidencias bibliográficas para determinar el periodo de florecencia.
- Si no se logra determinar el periodo de florecencia del autor, se utiliza la fecha más temprana de cuando empezó a publicar sus obras.

Además de lo anterior, para la literatura se deben tomar en cuenta dos elementos opcionales que funcionan para distinguir entre países que hablan la misma lengua y que el Esquema incluye en el mismo número, como la lengua española, así como la distinción de autores.

Primero, en el caso de la literatura de la lengua española, se incluyen los 21 países que tienen esta lengua como idioma oficial en el mismo número base de Esquema, el 860, lo que hace que el número de clasificación de una novela costarricense sea el mismo que el de una novela colombiana. Entonces, para poder diferenciar entre la literatura nacional de los diferentes países, se da la opción de utilizar, antes del número de clasificación, el código de país de dos dígitos (Alpha-2 code) que provee la Norma ISO-3166. Puede consultar la lista completa de países y códigos en <https://www.iso.org/obp/ui/#search/code/>.

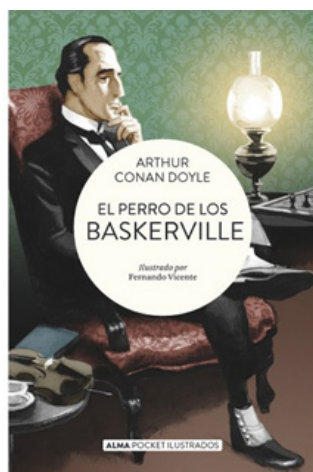
Segundo, para poder diferenciar a los diferentes autores de literatura, se hace uso del número de notación de Cutter más la inicial del título propiamente dicho de la obra, ubicando estos al final del número de clasificación, siendo esto aplicable para todas las lenguas de la literatura.

A continuación se muestran diferentes ejemplos de la aplicación de la T3A, siguiendo el proceso de construcción que ya se vio:



Voces de Chernóbil (título original en ruso Чернобыльская молитва), es un libro de estilo ensayo documental publicado en 1997 por la periodista bielorrusa Svetlana Alexiévich, ganadora del Premio Nobel de Literatura en 2015.

ESQUEMA (LENGUA):	891.799	LITERATURA BIELORRUSA
T3A (género):	-4	Ensayos
Esquema (período):	4	1991-
Cutter	A366v	
Resultado:	891.799.44 A366v	



El perro de los Baskerville, es una novela del escritor y médico británico Sir Arthur Conan Doyle (1859-1930), que cuenta con Sherlock Holmes como protagonista principal. Fue publicada entre 1901 y 1902. La novela se desarrolla en Dartmoor, Devon, un condado del oeste de Inglaterra.

ESQUEMA (LENGUA):	82	LITERATURA INGLESA
T3A (género):	-3	Novelística
Esquema (período):	912	1900-1945
Cutter	D754p	
Resultado:	823.912 D754p	



Hernández Duarte, Yurguen
 Dios nos hizo así -La familia- / Yurguen Hernández Duarte
 -Primera edición- San José, C.R.: Edinexo, 2021.

134 páginas: 13,5 cm x 21 cm

ISBN 978-9930-597-51-4

1. Literatura costarricense. 2. Discriminación/social/ desigualdad. 3. Amor/respeto/vida. 4. Ensayo. I. Título

Yurguen Hernández Duarte (1990-), es un escritor costarricense con 5 novelas publicadas, todas ellas sobre temas de la comunidad LGBT+.

Código de país:	CR	Costa Rica
Esquema (lengua):	86	Literatura española
T3A (género):	-3	Novelística
Esquema (período)*:	5	2000-
Cutter	H557d	
Resultado:	CR 863.5 H557d	



Cardenal, Ernesto
 Seguir viaje, antología / Ernesto Cardenal. -- 1a ed. -- Managua : anamá Ediciones/Uruk Editores, 2015
 142 p.

ISBN 978-99924-75-45-4

1. POESÍA NICARAGÜENSE-SIGLO XX
2. LITERATURA NICARAGÜENSE

Ernesto Cardenal (1925-2020), destacó como poeta, sacerdote, teólogo, escultor y revolucionario nicaragüense. Sus obras poéticas, lo hicieron merecedor de múltiples premios internacionales.

Código de país:	NI	Nicaragua
Esquema (lengua):	86	Literatura española
T3A (género):	-1	Poesía
Esquema (periodo)*:	44	1945-1999
Cutter	C266s	
Resultado:	NI 861.44 C266s	

***Importante:** Note en la notación del Esquema 860 de literatura española que se proveen dos tablas de periodos; la primera de ellas es aplicable para España, mientras que la segunda se aplica a los países de América.

T3A Ejercicio 1.

Clasifique el siguiente título:



Saint-Exupéry, Antoine de

El principito / Antoine de Saint-Exupéry
Compilado por Grupo Nación GN, S. A. 1ª ed. - San José, C. R. Grupo Nación GN, S. A., 2004.
80 p.; 10 il.; 27 cm (Colección Leer para Disfrutar)
ISBN 9968 - 920 - 28 - 2

1. Literatura francesa 2. Cuentos

El principito (novela corta publicada en 1943 en francés e inglés) es la obra más conocida del escritor y aviador francés Antoine de Saint-Exupéry (1900-1944).

Esquema:

T3A:

Periodo:

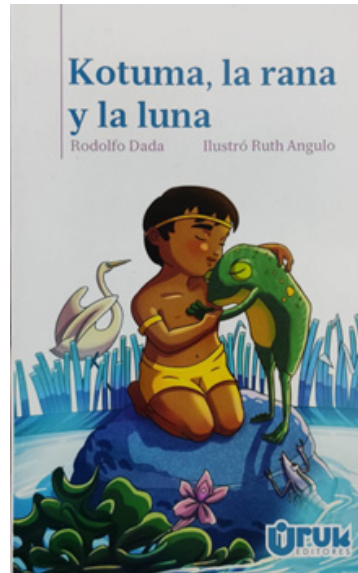
Cutter:

Resultado:

Para practicar más sobre el uso y la aplicación de la T3A, pueden dirigirse a la Tercera Parte de esta guía, misma que incluye ejercicios adicionales.

T3A Ejercicio 2.

Clasifique el siguiente título:



Dada, Rodolfo

Kotuma, la rana y la luna / Rodolfo Dada. 1. edición
José, Costa Rica : URUK Editores, 2018.
86 páginas ; 17 x 10.5 cm.

ISBN 978-9930-526-56-9

1.CUENTOS COSTARRICENSES. 2.LITERATURA
INFANTIL.I.Título.

Rodolfo Dada es un escritor costarricense, autor de las obras: El abecedario del Yaquí (1981); La voz del Caracol (1988), Cuajiniquil (1975), El domador (1973), Kotuma, la rana y la luna (1984); De azul el mar (2004) y Cardumen (2004)..

Código de País

Esquema:

T3A:

Periodo:

Cutter:

Resultado:

Capítulo 5.

Tabla 3B. Subdivisiones para obras por o acerca de más de un autor

La Tabla 3B (T3B) se utiliza para agregar subdivisiones estándares, formas de literatura y sus subgéneros como poesías, teatro, novela u otros que pueden ser utilizadas para antologías, retórica en géneros literarios específicos, estudios críticos de más de un autor.

El Sumario de la T3B incluye lo siguiente:

SUMARIO

-01-09 Subdivisiones comunes; colecciones, historia, descripción, evaluación crítica

- 1 Poesía
- 2 Teatro
- 3 Novelística
- 4 Ensayos
- 5 Discursos
- 6 Cartas
- 7 Humor y sátira
- 8 Escritos varios

Es importante establecer qué se entiende por “obras de más de un autor”; se consideran obras de más de un autor las colecciones y las antologías, pero también se puede tratar de obras que consideren, sin ser antologías o colecciones, un conjunto de obras sobre un género, o varios, sobre múltiples autores, por un ejemplo un documento titulado “Literatura soviética de de los años 80: una década de transición”.

Colección

1. Conjunto ordenado de cosas, por lo común de una misma clase y reunidas por su especial interés o valor. Colección de escritos, de medallas, de mapas.
2. Serie de libros, discos, láminas, etc., publicados por una editorial bajo un epígrafe común, generalmente con las mismas características de formato y tipografía. (RAE, 2021b).

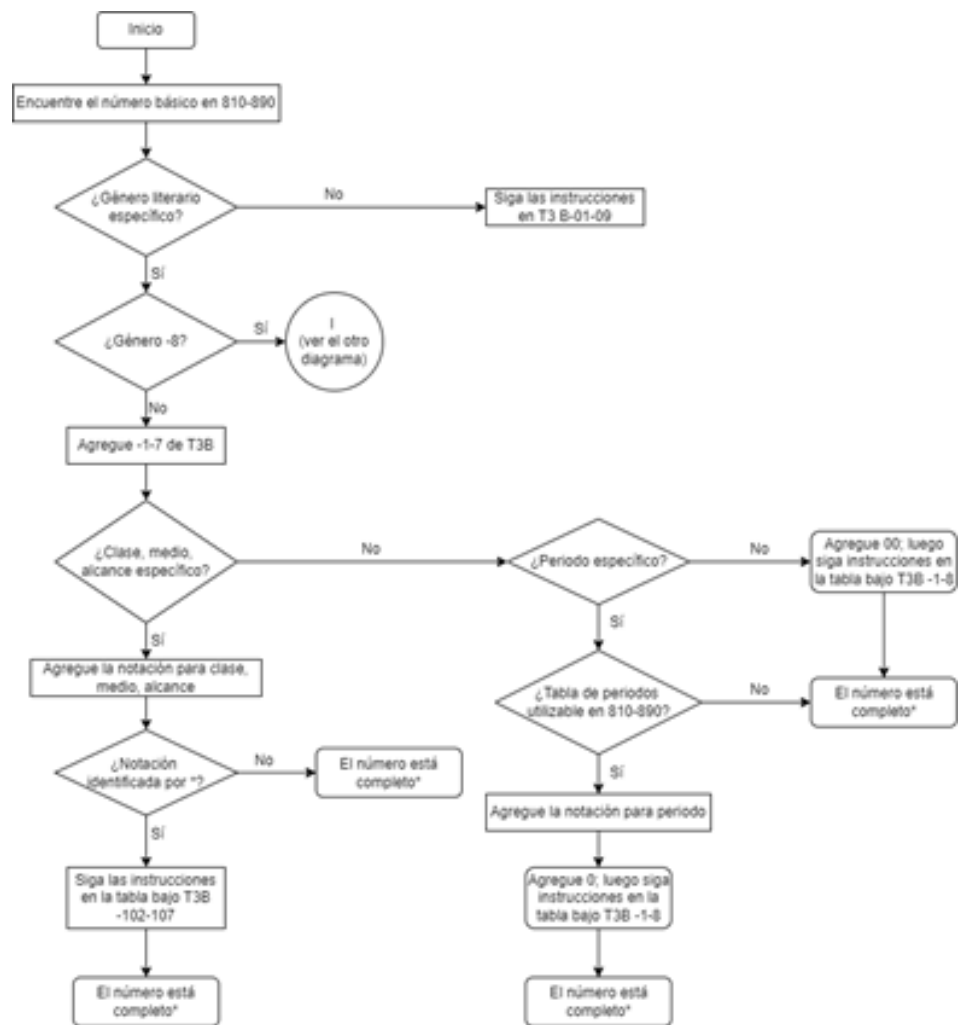
Antología

1. Colección de piezas escogidas de literatura, música, etc. (RAE, 2021a).

5.1 Aplicación de la T3B

La aplicación de la T3B puede ser muy compleja y variante, dependiendo del tipo de obra que se clasifique, sin embargo, se puede guiar con los siguientes diagramas de flujo, así como con procedimiento que se explica posteriormente:

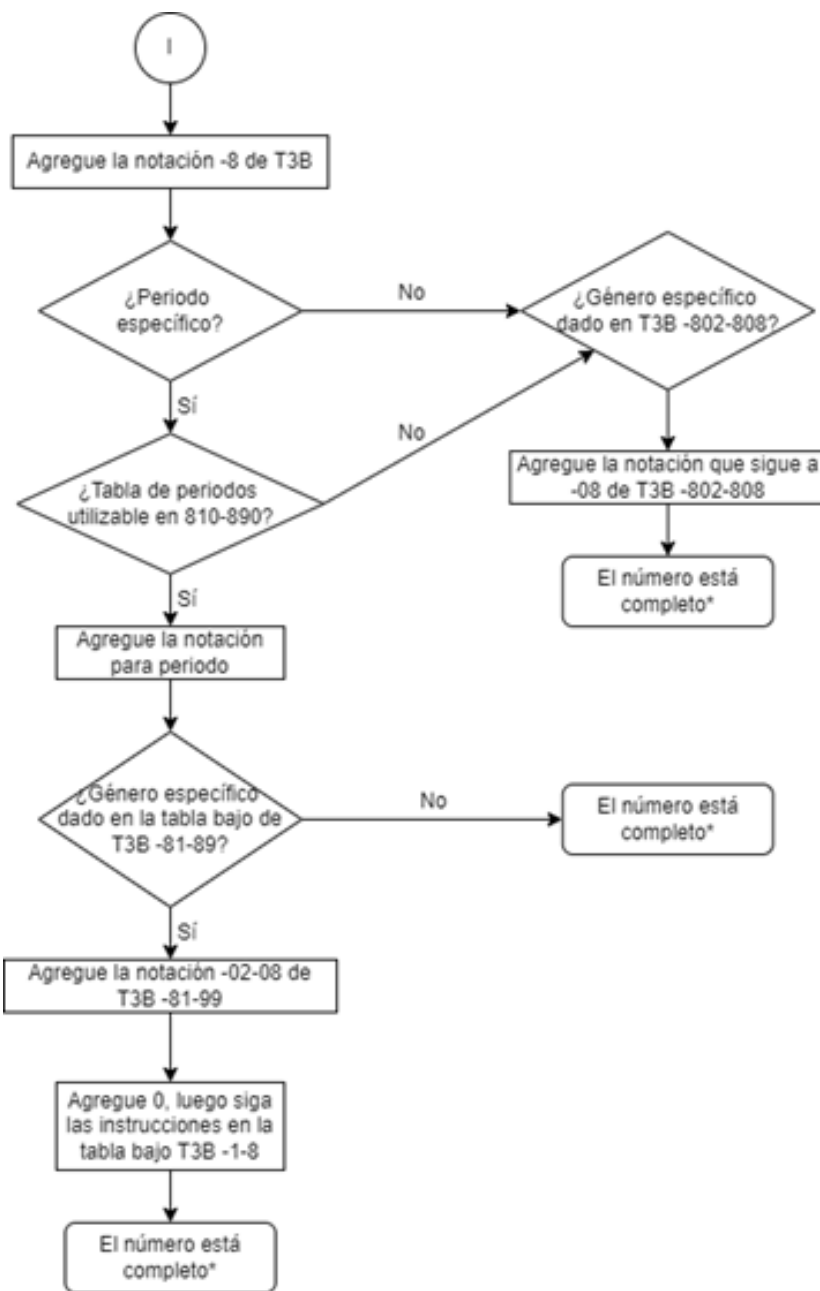
FIGURA 3. DIAGRAMA DE FLUJO: OBRAS POR O ACERCA DE MÁS DE UN AUTOR



* Si es conveniente, pueden agregarse subdivisiones comunes

Nota: De "Sistema de Clasificación Decimal Dewey", por M. Dewey, 2017, 22nd ed., Vol. 1, p. 26, PTG & Rojas Eberhard Editores SAS.

FIGURA 4. DIAGRAMA DE FLUJO: OBRAS POR O ACERCA DE MÁS DE UN AUTOR (CONTINUACIÓN)



* Si es conveniente, pueden agregarse subdivisiones comunes

Nota: De "Sistema de Clasificación Decimal Dewey", por M. Dewey, 2017, 22nd ed., Vol. 1, p. 26, PTG & Rojas Eberhard Editores SAS.

1. Determinar el idioma original de la obra, para esto es necesario revisar el esquema de 800 específicamente del 810 al 890, para identificar el número base de dicho idioma.

Ejemplo:

Esquema (lengua):	82	Literatura inglesa
-------------------	----	--------------------

2. Si no se identifica un género específico del -1-7 de la T3B, se utiliza el -8 de la misma, y se sigue el siguiente proceso:

"ANTOLOGÍA DE CHISTES DE ARGENTINOS DEL SIGLO XX"		
Código de país	AR	Argentina
Esquema (lengua):	86	Literatura española
T3B (género):	-8	Escritos varios de periodos específicos
Periodo esquema:	4	1910-1999
Género específico:	02	Chistes (-81-89)
Resultado	AR 868.402	

3. Si la obra corresponde a un género literario específico (-1-7), se debe de usar la T3B para agregar la notación correspondiente a dicho género.

Esquema (lengua):	82	Literatura inglesa
T3B (género):	-2	Teatro
Resultado	822	

Si la obra no corresponde a un género literario específico, se debe agregar del esquema el número correspondiente a 808.8 y revisar las instrucciones específicas para cada caso de aplicación.

Ejemplo:

COLECCIÓN DE LITERATURA DEL SIGLO XX		
Esquema:	808.800	Colecciones de periodos específicos
Periodo específico (T1)	-090 4	Siglo XX, 1900-1999
Resultado	808.800.4	

*En este caso del número correspondiente al período específico de siglo XX se elimina el 090 ya que en la instrucción de .800 1-.800 5 Colecciones de períodos específicos se indica lo siguiente:

Agregue al número básico 808.800 los números que **siguen al -090** en la notación 0901-0905 de la Tabla 1.

4. Si la obra corresponde a un género literario específico y hay clase específica de poesía, teatro, novelística o discurso, se debe revisar el -102 - 107:

Ejemplo:

TRAGEDIA INGLESA		
Esquema:	82	Literatura inglesa
T3B (género):	-205.12	Tragedia
Resultado	822.051.2	

TRAGEDIA INGLESA SATÍRICA		
Esquema:	82	Literatura inglesa
T3B (género):	-205.12	Tragedia
T3B (género):	-107	Poesía humorística y satírica
Resultado	822.051.207	

Para la construcción del número de clasificación de este segundo ejemplo se realizó de acuerdo a la siguiente instrucción:

- 202 -205 Teatro de medios, alcances, clases específicas

*Agregue a cada subdivisión identificada por * según instrucción bajo -102 -107*

-107 * poesía humorística y satírica

Según la instrucción -102 -107 se pueden agregar las clases específicas para poesía, teatro, novelística o discurso. Esto se hace tomando la clase específica de poesía (en el caso de las subdivisiones comunes 01-07), y eliminando el 1 correspondiente a poesía, respetando así el rango de aplicación de la subdivisión común.

5. Si la obra corresponde a una colección de un género literario específico y además se delimita dentro de un período cronológico específico, se debe revisar dentro de los esquemas las tablas de períodos que cada tipo de literatura incluye.

ANTOLOGÍA DE TEATRO INGLÉS DEL PERÍODO VICTORIANO		
Esquema:	82	Literatura inglesa
T3B (género):	-2	Teatro
Período (esquema):	-8	Período victoriano, 1837-1899
Indicador de faceta	0	*Tomado de la instrucción de períodos específicos de T3B
Colección T3B	8	Instrucción bajo -1-8
Resultado	822.808	

6. Si la obra corresponde a una colección de un género literario específico pero no se delimita dentro de un período cronológico específico se debe agregar al género literario 00 y luego las instrucciones dadas en T3B -1-8.

Ejemplo:

ANTOLOGÍA DE TEATRO INGLÉS		
Esquema:	82	Literatura inglesa
T3B (género):	-200	Teatro
Colección T3B	8	Instrucción bajo -1-8
Resultado	822.008	

T3B Ejercicio 1:

Clasifique el siguiente título: (Nota: todas las personas mencionadas son compiladoras, no autores de libro)



Cutter:	
Resultado:	

T3B Ejercicio 2.

Clasifique el siguiente título:



Cutter:	
Resultado:	

Para practicar más sobre el uso y la aplicación de la T3B, pueden dirigirse a la Tercera Parte de esta guía, misma que incluye ejercicios adicionales.

Capítulo 6.

Tabla 3C. Notación a ser agregada según instrucción en la Tabla 3B, 700.4, 791.4, 808-809

La Tabla 3C (T3C) se utiliza, tal como su nombre lo menciona para ser agregada según instrucción en la Tabla 3B, 700.4, 791.4, 808-809. Se puede utilizar para literatura de períodos específicos, características específicas, temas específicos y literatura para y por clases específicas de personas.

El Sumario de la T3C incluye lo siguiente:

SUMARIO

-001-009	Subdivisiones comunes
-01-09	Períodos específicos
-1	Artes y literatura que presentan cualidades específicas de estilo, temperamento, punto de vista
-2	Literatura que presenta elementos específicos
-3	Arte y literatura que tratan asuntos y temas específicos
-4	Literatura que hace énfasis en temas
-8	Literatura para y por personas de grupos étnicos y nacionales
-9	Literatura para y por otras clases específicas de personas

6.1 Aplicación de la T3C

La aplicación de la T3B es muy variada, dependiendo del tipo de obra que se clasifique, sin embargo, se puede guiar con los siguientes procedimientos de aplicación.

1. Cuando la obra tiene un género literario específico, se delimita dentro de un período cronológico específico y además tiene un elemento específico de literatura que incluir, se debe hacer uso de la T3C.

Ejemplo:

ESTUDIO CRÍTICO SOBRE EL DIÁLOGO PRESENTE EN EL TEATRO ALEMÁN DEL SIGLO XIX		
Esquema:	83	Literatura alemana
T3B (género):	-2	Teatro
Período (esquema):	-7	Siglo XIX
Indicador de faceta	0	*Tomado de la instrucción de períodos específicos de T3B
Estudio crítico T3B	9	Instrucción bajo -1-8
Elemento específico de literatura T3C	26	Diálogo
Resultado	832.709.26	

2. Cuando la obra no tiene un género literario específico, y tampoco se delimita dentro de un período cronológico específico, pero tiene un elemento específico que incluir, se debe hacer uso de la T3C.

Ejemplo:

ANTOLOGÍA DE LITERATURA LATINA MITOLÓGICA		
Esquema:	87	Literatura latina
Colecciones T3B	080	Colecciones de textos en más de un género
Elemento específico T3C	37	Lo sobrenatural, lo mítico, lo legendario
Resultado	870.803.7	

3. Asimismo, la T3C se puede utilizar según instrucción en 700.4, 791.4, para lo cual únicamente es necesario agregar la tabla como se indica.

Ejemplo:

ARTE DE ANIMALES		
Esquema	700.4	Temas especiales en las artes
Tabla 3C	362	Animales
Resultado	700.462	

En este caso específico, en 700.4 Temas especiales en las artes, se debe seguir la instrucción en .42-.49 Artes que tratan de asuntos y temas específicos la cual indica lo siguiente:

Agregue al número básico 700.4 los números que siguen al -3 en la notación 32-39 de la Tabla 3C.

T3C Ejercicio 1.

Clasifique el siguiente título:



Cutter:	
Resultado:	

Para practicar más sobre el uso y la aplicación de la T3C, pueden dirigirse a la Tercera Parte de esta guía, misma que incluye ejercicios adicionales.

Capítulo 7.

Tabla 4. Subdivisiones de lenguas individuales y de familias de lenguas

La Tabla 4 (T4) es usada para representar aspectos específicos de las lenguas individuales, tales como etimología y gramática. Esta tabla se utiliza únicamente con los números correspondientes a la clase 400 Lenguas, la cual incluye las siguientes lenguas de acuerdo con su Sumario:

- 410 Lingüística (incluye ciencia y estructura del lenguaje hablado y escrito)
- 420 Inglés e inglés antiguo (anglosajón)
- 430 Lenguas germánicas (Alemán)
- 440 Lenguas romances (Francés)
- 450 Lenguas italiana, dalmática, rumana, rética, sarda, corsa
- 460 Lenguas española y portuguesa
- 470 Lenguas itálicas (Latín)
- 480 Lenguas helénicas (Griego clásico)
- 490 Otras lenguas

La T4 incluye:

SUMARIO

- 1 Sistemas de escritura, fonología, fonética de la forma estándar de la lengua
- 2 Etimología de la forma estándar de la lengua
- 3 Diccionarios de la forma estándar de la lengua
- 5 Gramática de la forma estándar de la lengua
- 7 Variaciones históricas y geográficas, variaciones modernas no geográficas
- 8 Uso estándar de la lengua (lingüística prescriptiva)

7.1 Aplicación de la T4

Los principios básicos para el uso de la T4 son los siguientes:

- La notación de dicha tabla nunca se utiliza sola, esta tabla se agrega a los números cuando hay una instrucción que así lo indica.
- No se debe utilizar la subdivisión común -03 para diccionarios, ya que en la T4 tienen su propio número asignado.
- Las subdivisiones de fonología y fonética se asocian a los sonidos particulares de los lenguajes.
- La etimología se asocia con el origen e historia de una palabra.

Los pasos generales para la aplicación de la T4 son:

Paso 1

Identificar la lengua o idioma del que trata el documento. Para eso es necesario revisar en el esquema los números que comprenden del 420 al 490.

Paso 2

Seleccionar el número base del esquema de acuerdo a la lengua. Es importante considerar las notas de adición o los asteriscos (*). Algunos de los principales números base para los idiomas son los siguientes:

TABLA 1. NÚMEROS BASE PRINCIPALES	
LENGUA	NÚMERO BASE
Inglés	42-
Alemán	43-
Francés	44-
Italiano	45-
Español	46-

Paso 3

Revisar la instrucción que remite al uso de la T4.
Considerando dichos pasos se puede realizar el siguiente ejemplo:



Esquema: 439.7

T4: -3

Resultado: 439.73

Del Esquema se necesita identificar el número base de la temática (consultando el esquema 400 de Dewey según corresponda):

439.7 Sueco

*Incluye la instrucción que se agrega al número básico de acuerdo con 420-490.

Dicha instrucción indica lo siguiente:

Excepto para las modificaciones que aparecen bajo entradas específicas, agregue al número básico para cada lengua identificada por asterisco () la notación del 01-8 de la Tabla 4.*

De la T4 se necesita:

-3 Diccionarios de la forma estándar de la lengua

T4 Ejercicio 1:

Clasifique el siguiente título:



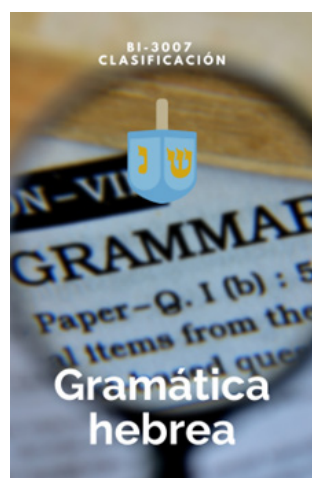
Esquema

T4:

Resultado

T4 Ejercicio 2.

Clasifique el siguiente título:



Esquema

T4:

Resultado

Para practicar más sobre el uso y la aplicación de la T4, pueden dirigirse a la Tercera Parte de esta guía, misma que incluye ejercicios adicionales.

Capítulo 8. Tabla 5. Grupos étnicos y nacionales

La Tabla 5 (T5) es usada para representar grupos de personas de acuerdo con su origen étnico y nacional.

De la Edición 21 a la 22 se generan dos cambios importantes:

1. Se cambia el título de “Grupos raciales, étnicos y nacionales” por su nombre actual, dada la antipatía racial.
2. Se elimina la Tabla 7 “Grupos de personas”, misma que se relacionaba con esta.

La T5 incluye:

SUMARIO

-05-09 [Personas de ascendencia mixta con orígenes étnicos de más de un continente; Europeos y pueblos de ascendencia europea]

- 1 Norteamericanos
- 2 Británicos, ingleses, anglosajones
- 3 Pueblos germánicos
- 4 Pueblos latinos modernos
- 5 Italianos, rumanos, grupos relacionados
- 6 Españoles y portugueses
- 7 Otros pueblos itálicos
- 8 Griegos y grupos relacionados
- 9 Otros grupos étnicos y nacionales

Importante de tomar en cuenta:

Orden de preferencia de la Tabla 5

Excepto cuando se indique lo contrario, utilice como orden de preferencia:

1. El grupo étnico.
2. La nacionalidad.
3. El grupo nacional más antiguo o ancestral.

Definiciones

Grupo étnico

Grupo de personas que comparten una cultura similar (creencias, valores y comportamientos), idioma, religión, antepasados y otras características que a menudo pasan de una generación a la siguiente. Las personas pueden venir del mismo país o vivir juntas en la misma zona (National Cancer Institute, 2022, párr. 1).

Grupo nacional

Grupo: "Pluralidad de seres o cosas que forman un conjunto, material o mentalmente considerado" (Real Academia Española, 2022a, párr. 1).

Nacionalidad: "Condición y carácter peculiar de los pueblos y habitantes de una nación" (Real Academia Española, 2022b, párr. 1).

8.1 Aplicación de la T5

La T5 se puede aplicar cuando los números en los Esquemas poseen una instrucción directa para su uso, o bien, mediante la aplicación de la Subdivisión Común -089 05-089 9 de la Tabla 1. Sin embargo, también se puede emplear junto con otras tablas mediante la utilización de indicadores de faceta.

8.1.1 Aplicación de la T5 con instrucciones específicas

La T5 se puede utilizar directamente cuando el Esquema provee de una instrucción específica, por ejemplo:



Esquema: 155.84

T5: -35

Resultado: 155.843.5

Del Esquema se necesita:

155.8 Etnopsicología y psicología nacional

155.84 Grupos étnicos específicos

Agregue al número básico **155.84** la notación 05-9 de la Tabla 5.

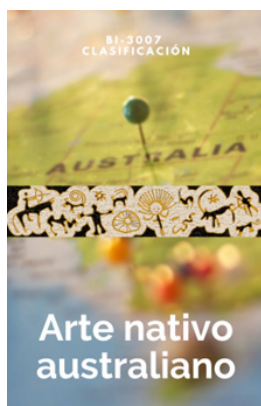
De la T5 se necesita:

-35 Suizos

Clasifique aquí [...] obras generales sobre el pueblo de Suiza como un grupo nacional.

T5 Ejercicio 1:

Clasifique el siguiente título:



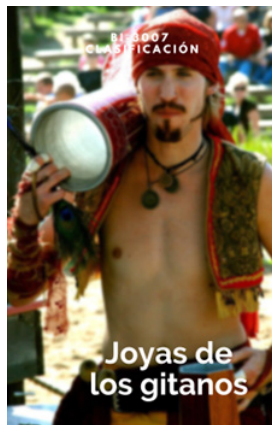
Esquema

T5:

Resultado

8.1.2 Aplicación de la T5 a través de la subdivisión común -089 de la Tabla 1

El uso de la T5 no se restringe únicamente a aquellos números en el Esquema que presenten la indicación de uso, ya que por medio de la subdivisión común -089 "Grupos étnicos y nacionales" de la Tabla 1 (T1) se permite aplicar la T5 a cualquier número de los Esquemas sin necesidad de la instrucción específica, por ejemplo:



Esquema: 391.7

T1: -089

T5: -914 97

Resultado: 391.708.991.497

En este caso, del Esquema se necesita:

391.7 Joyas

Al no contar con la indicación para usar la T5, se utiliza la subdivisión común -089 de la T1.

Finalmente, se puede agregar el número de la T5:

-914 97 Pueblo romany (gitano)

T5 Ejercicio 2:

Clasifique el siguiente título:



Esquema:

T1:

T5:

Resultado:

8.1.3 Aplicación de la T5 junto con la Tabla 2

Los números de la T5 se pueden ampliar utilizando números provenientes de la Tabla 2 (T2), y se puede realizar de dos formas.

8.1.3.1 Aplicación de la T5 junto con la T2 usando 0 como indicador de faceta

Siguiendo las instrucciones que provee la T5 en su inicio, al número obtenido en la T5 se le puede agregar 0, seguido de la notación -1 o -3-9 de la T2, para especificar el área en la que un grupo se localiza, o localizaba, siempre y cuando no se indique lo contrario, o bien, que no sea redundante, por ejemplo:



Esquema: 371.829

T5: -698

Indicador de faceta: 0

T2: -73

Resultado: 371.829.698.073

67

Guía didáctica sobre la aplicación del Sistema de Clasificación Decimal Dewey

Del Esquema se selecciona:

371 Escuelas y sus actividades

.8 Estudiantes

821-.829 Subdivisiones para escuelas destinadas a clases específicas de estudiantes

Agregue al número básico, [...] educación de estudiantes de origen étnico o nacional específicos **371.829**.

De la T5 se usa:

-698 Brasileños

Luego se debe agregar **0** como indicador de faceta.

Para finalmente utilizar la T2:

-73 Estados Unidos

Además, se puede dar el caso en donde no sea necesario emplear del Esquema para la construcción del número de clasificación, es decir, que se puede emplear directamente la T5 acompañada por la T2, por ejemplo:

ALEMANES EN BRASIL

T5:	-31	Alemanes
Indicador de faceta:	0	
T2:	-81	Brasil
Resultado:	310.81	

8.1.3.2 Aplicación de la T5 y la T2 usando instrucción directa

En casos específicos, la T5 provee la instrucción directa para la aplicación de la T2 sin que sea necesario añadir el 0 como indicador de faceta, por ejemplo:

CENTROAMERICANOS

T5:	-68	Hispanoamericanos
T2:	-728	América Central
Resultado:	687.28	

La T5 da la instrucción para el uso directo de la T2:

-68 Hispanoamericanos

-687-688 Grupos regionales y nacionales

Agregue al número básico **-68** la notación 7-8 de la Tabla 2.

Además, una vez construido este número, se puede emplear nuevamente la T2 con el uso del 0 como indicador de faceta, esto para aclarar el área donde el grupo se encuentra o encontraba, por ejemplo:

CENTROAMERICANOS EN ESPAÑA

T5:	-68	Hispanoamericanos
T2:	-728	América Central
Indicador de faceta:	0	
T2:	-46	España
Resultado:	687.280.46	

T5 Ejercicio 3:

Clasifique el siguiente título:



T5:

T2:

Indicador de faceta:

T2:

Resultado:

T5 Ejercicio 4:

Clasifique el siguiente título:



T5:

T2:

Indicador de faceta:

T2:

Resultado:

8.1.4 Aplicación de la T5 con las subdivisiones comunes de T1

Exceptuando la subdivisión común -089 de la T1 para los grupos étnicos y nacionales, se pueden utilizar diferentes indicadores de faceta para emplear la notación de T1 sobre las diferentes subdivisiones comunes.

8.1.4.1 Aplicación del indicador de faceta 00

Cuando no se utiliza la notación de la T2, se puede emplear el indicador de faceta 00 para agregar las subdivisiones comunes de la T1, por ejemplo:

PUBLICACIONES SERIADAS ACERCA DE LA SOCIOLOGÍA DE LOS JAPONESES

Esquema:	305.8	Presenta instrucción
T5:	-956	Japoneses
Indicador de faceta:	00	
T1:	-05*	Publicaciones seriadas
Resultado:	305.895.600.5	

* Importante:

Nótese que en la notación T1 -05 se tacha el 0, y se omite en el resultado. Esto se debe a que ese 0 se vuelve redundante con los dos que se utilizan en el indicador de faceta. Por ello, cuando utilice el indicador de faceta 00, agregue los números que siguen al 0 en las subdivisiones comunes de la T1.

8.1.4.2 Aplicación del indicador de faceta 0, T2 y subdivisiones comunes de T1

Se pueden agregar las subdivisiones comunes a la notación de la T5 cuando esta se ha agregado directamente al número del Esquema. Es decir, se tendría el número de esquema con indicación de uso de la T5, posteriormente se agrega el indicador de faceta 0 para especificar el área en la que un grupo se localiza, o localizaba, seguido del número de la T2 y por último, sin indicador de faceta ni omisión de dígitos, la subdivisión común de la T1, por ejemplo:

PUBLICACIONES SERIADAS ACERCA DE LA SOCIOLOGÍA DE LOS JAPONESES EN ESTADOS UNIDOS

Esquema:	305.8	Presenta instrucción
T5:	-956	Japoneses
Indicador de faceta:	0	
T2:	-73	Estados Unidos
T1:	-05	Publicaciones seriadas
Resultado:	305.895.607.305	

T5 Ejercicio 5:

Clasifique el siguiente título:



Esquema:

T5:

Indicador de faceta:

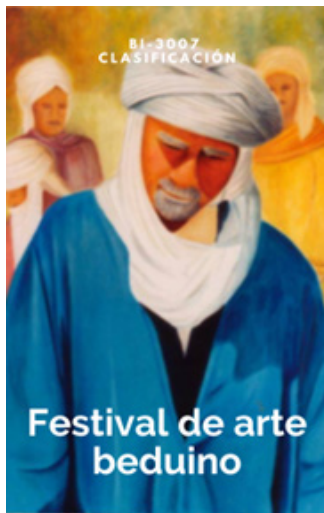
T2:

T1:

Resultado:

T5 Ejercicio 6:

Clasifique el siguiente título:



Esquema:

T5:

Indicador de faceta:

T1:

Resultado:

8.1.5 Otras formas de aplicar la T5

La T5 puede ser empleada de otras formas, combinando diferentes tablas, tal como se desarrolla a continuación.

8.1.5.1 Aplicación de la subdivisión común -089 y del indicador de faceta 0

Cuando se presenta un número en el Esquema que no presenta la indicación para el uso directo de la T5, y además se necesita especificar el área en la que un grupo se localiza, o localizaba, se emplea la subdivisión común -089 de la T1 para los grupos étnicos y nacionales para enlazar el número del Esquema con el de la T5, y el 0 como indicador de faceta para agregar el número de la T2, por ejemplo:

HÁBITOS DE LECTURA DE LOS HISPANOAMERICANOS EN LOS ESTADOS UNIDOS

Esquema:	028.9	Sin instrucción
T1:	-089	Subdivisión común
T5:	-68	Hispanoamericanos
Indicador de faceta:	0	
T2:	-73	Estados Unidos
Resultado:	028.908.968.073	

8.1.5.2 Utilización de solo una parte del número de la T5

En algunos casos, siempre y cuando los esquemas den la indicación, solo es necesario añadir una parte del número de la T5, por ejemplo:

INTRODUCCIÓN AL MITRAÍSMO*

Esquema:	299.1-.4	Con instrucción**
T5:	-915	Pueblos que hablan, o cuyos ancestros hablaban, lenguas iránicas
Resultado	299.15	

* Religión mística originada en Irán y que fue difundida en el Imperio Romano.

** 299.1-.4 Religiones de origen indoeuropeo, semítico, afroasiático no semítico, asiático del norte y occidental, dravídico

Agregue al número básico 299 los números que siguen al -9 en la notación 91-94 de la Tabla 5.

8.1.5.3 Aplicación de la T5 a través de la Tabla 3C

En la Tabla 3C (T3C), la subdivisión -8 se subdivide aún más utilizando la notación de T5 para especificar los grupos individuales:

-8 Literatura para y por personas de grupos étnicos y nacionales

Agregue al -8 la notación 05-99 de la Tabla 5.

Por ejemplo:

A COLLECTION OF AFRICAN-AMERICAN LITERATURE

Esquema:	81	Número base para literatura norteamericana en inglés
Tabla 3B:	-080	Colecciones de textos literarios para y por clases específicas de personas
T3C	-8	Literatura para y por personas de grupos étnicos y nacionales
T5	-960 73	Afroamericanos (Negros de Estados Unidos)
Resultado	810.808.960.73	

Para practicar más sobre el uso y la aplicación de la T5, pueden dirigirse a la Tercera Parte de esta guía, misma que incluye ejercicios adicionales.

Capítulo 9.

Tabla 6. Lenguas

La Tabla 6 (T6) constituye un listado de lenguas del mundo agrupadas por su familia lingüística. Esta tabla, al igual que la T4 nunca se usa sola, pero debe usarse con los números de los esquemas y de otras tablas en las cuales haya una instrucción de su uso.

Es importante recalcar que los números de las lenguas de T6 no corresponden necesariamente con los números en 420-490, aunque el patrón es muy similar. Sin embargo, dentro de sus principales usos es para la formación de números en 490 y 890 para lenguas y literaturas específicas y también para ampliar notaciones geográficas. La existencia de esta tabla hace posible la representación de idiomas como un aspecto de las obras a clasificar.

La T6 incluye:

SUMARIO

- 1 Lenguas indoeuropeas
- 2 Inglés e inglés antiguo (anglosajón)
- 3 Lenguas germánicas
- 4 Lenguas romances
- 5 Italiano, dalmático, rumano, rético, sardo, corso
- 6 Español y portugués
- 7 Lenguas itálicas
- 8 Lenguas helénicas
- 9 Otras lenguas

9.1 Aplicación de la T6

Para aplicar la T6 el paso general es que siempre se agrega cuando exista una instrucción explícita ya sea en los esquemas o otras tablas que así lo indique.

Considerando lo anterior se puede realizar el siguiente ejemplo:



Esquema: 220.5

T6: -9171

Resultado: 250.591.71

Del Esquema se necesita identificar el número base de la temática:

220 Biblia

220.5 Versiones y traducciones modernas

.53-.59 Versiones en otras lenguas

Agregue al número básico 220.5 la notación 3-9 de la Tabla 6.

De la T6 se necesita:

-9171 Ruso

Otro ejemplo en donde se pueden utilizar tanto T4 y T6 juntas es el siguiente:



Esquema: 43

T4: -3

T6: -21

Resultado: 433.21

76

Del Esquema se necesita identificar el número base de la temática que corresponde al primer idioma mencionado:

430.1-438 Subdivisiones de la lengua alemana

... Agregue al número básico 43 la notación 01-8 de la Tabla 4.

De la T4 se necesita:

-32-39 Diccionarios bilingües

Agregue al número básico -3 la notación 2-9 de la Tabla 6.

De la T6 se necesita el segundo idioma mencionado:

-21 Inglés

T6 Ejercicio 1:

Clasifique el siguiente título:



Esquema:

T6:

Resultado:

T6 Ejercicio 2:

Clasifique el siguiente título:



Esquema:

T4:

T6:

Resultado:

Para practicar más sobre el uso y la aplicación de la T6, pueden dirigirse a la Tercera Parte de esta guía, misma que incluye ejercicios adicionales.

Instrucciones:

- Realice los siguientes ejercicios como refuerzo de los contenidos vistos sobre las diferentes tablas y sus múltiples formas de aplicación.
- Se le presentan una serie de títulos, a partir de ellos, complete la matriz con los elementos que usó para la construcción del número de clasificación y brinde el resultado.

Tabla 1

T1. Ejercicio adicional 1:

“Enciclopedia de bioquímica”.

Resultado:	

T1 Ejercicio adicional 2:

“Revista de agricultura”.

Resultado:	

T1 Ejercicio adicional 3:

“Teoría del sistema solar”.

Resultado:	

T 1 Ejercicio adicional 4:

“Investigación genética”.

Resultado:	

T1 Ejercicio adicional 5:

“Diccionario de educación”.

Resultado:	

Tabla 2**T2 Ejercicio adicional 1:**

“Motos de nieve en Escocia”.

Esquema	
T1:	
T2:	
Resultado:	

T2 Ejercicio adicional 2:

“Estadísticas generales de Gales”.

Esquema	
T2:	
Resultado:	

T2 Ejercicio adicional 3:

“La Iglesia Católica Romana en Uruguay”.

Esquema	
T2:	
Resultado:	

T2 Ejercicio adicional 4:

“Transporte marítimo a través del Mar Caribe”.

Esquema	
T1:	
T2:	
Resultado:	

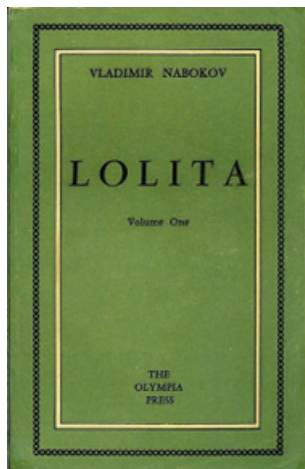
T2 Ejercicio adicional 5:

“Acuerdos comerciales entre Costa Rica y Japón”.

Esquema	
T2:	
Indicador de faceta:	
T2:	
Resultado:	

Tabla 3A

T3A Ejercicio adicional 1:



"Lolita", es la novela más conocida del escritor ruso (nacionalizado estadounidense en 1945) Vladimir Nabokov. Se publicó en Francia en 1955 bajo la editorial The Olympia Press; en 1958 fue publicada en Estados Unidos por G. P. Putnam's Sons; fue publicada en ruso por la editorial Phaedra en Nueva York en 1967.

Otras de sus obras más conocidas son "Pálido fuego" (1962) y "Ada o el ardor" (1969).

T3A Ejercicio adicional 2:



Quiroga, Horacio
Cuentos de la selva / Horacio Quiroga. -1ª.ed.-
San José, C.R. : URUK Editores, 2011.
60 p. ; 17 x 10 cm.

ISBN 978-9968-664-11-0

1. Cuentos uruguayos. 2. Literatura uruguaya.
I. Título.

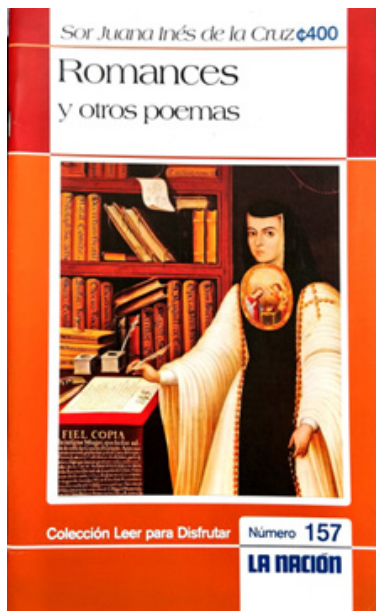
Originalmente publicado en 1918 en Buenos Aires, Argentina. Horacio Quiroga fue un escritor, cuentista y poeta uruguayo. Su primera publicación fue en el año 1900, y la última en 1935.

T3A Ejercicio adicional 3:



<p>Figueres, José 1906- José Figueres, escritos y discursos 1942-1962 / Selección, pról. y notas Alfonso Chase. — 1. ed., 1. reimpr. — San José : Editorial Costa Rica, 1993. 636 p. ; 21 cm.</p> <p>ISBN 9977-23-271-7</p> <p>1. Costa Rica - Política - Ensayos, 2. Figueres, José, 1906-. I. Chase Brenes, Alfonso, 1945-. II. Título.</p> <p>José María Figueres Ferrer (1906-1990), fue tres veces presidente de Costa Rica. Su primera publicación fue Cartas a un ciudadano (1956), y se han publicado obras póstumas con sus discursos, cartas, y demás escritos.</p>	

T3A Ejercicio adicional 4:



<p>b1.3 957p Cruz, Juana Inés de la, Sor (1648 - 1695)</p> <p>Poemas y Respuesta a Sor Filotea de la Cruz / Sor Juana Inés de la Cruz. Compilado por Grupo Nación GN S.A. 1ª ed. - San José, C.R. Grupo Nación GN SA, 2010. 80 p. ; il. ; 27 cm (Colección Leer para disfrutar)</p> <p>ISBN: 978 - 9968 - 658 - 04 - 1</p> <p>1. Literatura mexicana 2. Poesía 3. Colección I. Grupo Nación GN SA, Comp. II. Título</p> <p>JSor Juana Inés de la Cruz (1648-1695), fue una religiosa y escritora mexicana.</p>	

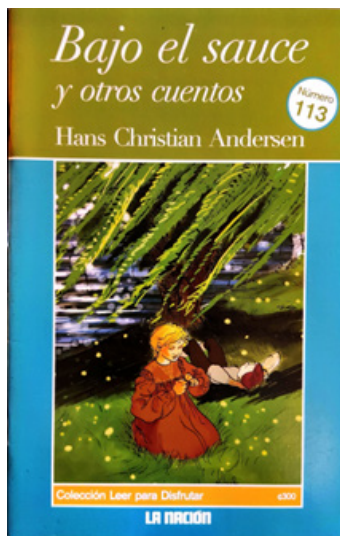
T3A Ejercicio adicional 5:



<p>Kafka, Franz</p> <p>La metamorfosis / Franz Kafka; compilado por Grupo Nación GN S. A. -- 1a ed. -- San José, C. R. : Grupo Nación GN S. A., 2004. 80 p.; 3 il.; 27 cm</p> <p>ISBN 9968 - 920 -00-2</p> <p>1. Literatura. 2. Cuentos I. Grupo Nación GN S. A., Comp. II. Título</p> <p>La metamorfosis o La transformación (Die Verwandlung, en su título original en alemán) es una novela corta escrita por Franz Kafka (1883-1924) en 1915. Las obras del autor fueron publicadas entre 1912 y 1921.</p>	

85
Guía didáctica sobre la aplicación del Sistema de Clasificación Decimal Dewey

T3A Ejercicio adicional 6:



<p>4b Andersen, Hans Christian</p> <p>Bajo el sauce y otros cuentos / Hans Christian Andersen Compilado por Grupo Nación GN, S. A. 1ª ed. – San José, C. R.</p> <p>Grupo Nación GN, S.A., 2008.</p> <p>80 p.; 2 il.; 27 cm (Colección Leer para disfrutar) ISBN: 978 - 9968 - 553 - 05 - 6 1. Literatura danesa 2. cuento I. Grupo Nación GN S.A., Comp. II. Título</p> <p>Hans Christian Andersen (1805-1875) fue un escritor y poeta danés, autor de cuentos como El patito feo, La sirenita, Los y La reina de las nieves. Su primera obra fue "El yesquero" (1835), y la última "El tesoro dorado" (1865). Todas sus obras fueron originalmente publicadas en danés.</p>	

Tabla 3B-C

T3B-C Ejercicio adicional 1:



Cutter:	
Resultado:	

T3B-C Ejercicio adicional 2:



Cutter:	
Resultado:	

T3B-C Ejercicio adicional 3:



Cutter:	
Resultado:	

T3B-C Ejercicio adicional 4:



Cutter:	
Resultado:	

T3B-C Ejercicio adicional 5:



Cutter:	
Resultado:	

Tabla 4

T4 Ejercicio adicional 1:

“Palabras extranjeras usadas en el idioma español”.

Resultado:	

T4 Ejercicio adicional 2:

“Diccionario de sinónimos del portugués”.

Resultado:	

T4 Ejercicio adicional 3:

“Alfabeto coreano”.

Resultado:	

T4 Ejercicio adicional 4:

“Fonología del catalán”.

Resultado:	

T4 Ejercicio adicional 5:

“Los verbos de las lenguas célticas”.

Resultado:	

Tabla 5

T5 Ejercicio adicional 1:

“Música folclórica costarricense”.

Resultado:	

T5 Ejercicio adicional 2:

“Historia de los malayos”.

Resultado:	

T5 Ejercicio adicional 3:

“Palestinos cristianos en el siglo XIX”.

Resultado:	

T5 Ejercicio adicional 4:

“El milagro de los sanadores filipinos cristianos”.

Resultado:	

T5 Ejercicio adicional 5:

“La afrodescendencia en Costa Rica (grupos sociales)”.

Resultado:	

Tabla 6**T6 Ejercicio adicional 1:**

“Enciclopedia general en francés”.

Resultado:	

T6 Ejercicio adicional 2:

“Proverbios árabes”.

Resultado:	

T6 Ejercicio adicional 3:

“Frases del inglés usadas en el portugués”.

Resultado:	

T6 Ejercicio adicional 4:

“Caligrafía sánscrita”.

Resultado:	

T6 Ejercicio adicional 5:

“Lecturas en latín para personas de habla inglesa”.

Resultado:	

Tabla 1

T1 Ejercicio 1:

“Métodos de investigación estadística en biología celular”.

Esquema:	571.6
T1:	- 0727
Resultado:	571.607.27

T1 Ejercicio 2:

“Diccionario de literatura”.

Esquema:	800
T1:	- 03
Resultado:	803

T1 Ejercicio 3:

“Manejo de materiales para proyectos de arquitectura”.

Esquema:	720
T1:	- 0687
Resultado:	720.687

T1 Ejercicio 4:

“Biografía de Michael Jackson”.

Esquema:	780
T1:	- 092
Resultado:	780.92

T1 Ejercicio adicional 1:

“Enciclopedia de bioquímica”.

Esquema:	572
T1:	-03
Resultado:	572.03

T1 Ejercicio adicional 2:

“Revista de agricultura”.

Esquema:	630
T1:	-05
Resultado:	630.5

T1 Ejercicio adicional 3:

“Teoría del sistema solar”

Esquema:	523.2
T1:	-01
Resultado:	523.201

T1 Ejercicio adicional 4:

“Investigación genética”

Esquema:	576.5
T1:	-072
Resultado:	576.507.2

T1 Ejercicio adicional 5:

“Diccionario de educación”.

Esquema:	370
T1:	-03
Resultado:	370.3

Tabla 2

T2 Ejercicio 1:

“Situación política en Haití”.

Esquema:	320.9
T2:	-729.4
Resultado:	320.972.94

T2 Ejercicio 2:

“Río Amazonas en Brasil: su geografía”.

Esquema:	91
T2:	-811
Resultado:	918.11

T2 Ejercicio 3:

“Migración desde Nicaragua hasta Costa Rica”.

Esquema:	304.8
T2:	-728 6
Indicador de faceta por instrucción:	0
T2:	-728 5
Resultado:	304.872.860.728.5

T2 Ejercicio 4:

“La Pandemia en la región del Canal de la Mancha”.

Esquema:	303.485
T1:	-091
T2:	-163 36
Resultado:	303.485.091.633.6

T2 Ejercicio 5:

“Jóvenes trabajadores en Quebec”

Esquema:	331.34
T1:	-09
T2:	-714
Resultado:	331.340.971.4

T2 Ejercicio adicional 1:

“Motos de nieve en Escocia”.

Esquema:	796.94	629.220.42
T1:	-09	-09
T2:	-411	-411
Resultado:	796.940.941.1	629.220.420.941.1

T2 Ejercicio adicional 2:

“Estadísticas generales de Gales”.

Esquema:	31
T2:	-429
Resultado:	314.29

T2 Ejercicio adicional 3:

“La Iglesia Católica Romana en Uruguay”.

Esquema:	282
T2:	-895
Resultado:	282.895

T2 Ejercicio adicional 4:

“Transporte marítimo a través del Mar Caribe”.

Esquema:	387.5
T1:	-091
T2:	-163 65
Resultado:	387.509.163.65

T2 Ejercicio adicional 5:

“Acuerdos comerciales entre Costa Rica y Japón”.

Esquema:	382.9
T2:	-728 6
Indicador de faceta:	0
T2:	-52
Resultado:	382.972.860.52

Tabla 3A**T3A Ejercicio 1:**

“Kotuma, la rana y la luna”.

Código de país:	CR
Esquema:	86
T3A:	-3
Periodo:	44
Cutter:	D121k
Resultado:	CR 863.44 D121k

T3A Ejercicio 2:

“El principito”.

Esquema:	84
T3A:	-3
Periodo:	912
Cutter:	S134p
Resultado:	843.912 S134p

T3A Ejercicio adicional 1:

“Lolita”.

Esquema:	81
T3A:	-3
Periodo:	54
Cutter:	N117L
Resultado:	813.54 N117L

T3A Ejercicio adicional 2:

“Cuentos de la selva”.

Código de país:	UY
Esquema:	86
T3A:	-3
Periodo:	42
Cutter:	Q8c
Resultado:	UY 863.42 Q8c

T3A Ejercicio adicional 3:

“José Figueres, escritos y discursos 1942-1962”.

Código de país:	CR
Esquema:	86
T3A:	-8

Periodo:	44
Cutter:	F475
Resultado:	CR 868.44 F475j

T3A Ejercicio adicional 4:

“Romances y otros poemas”.

Código de país:	MX
Esquema:	86
T3A:	-1
Periodo:	1
Cutter:	C957r
Resultado:	MX 861.1 C957r

T3A Ejercicio adicional 5:

“La metamorfosis y otros cuentos”.

Esquema:	83
T3A:	-3
Periodo:	912
Cutter:	K11m
Resultado:	833.912 K11m

T3A Ejercicio adicional 6:

“Bajo el sauce y otros cuentos”.

Esquema:	839.81
T3A:	-3
Periodo:	6
Cutter:	A544b
Resultado:	839.813.6 A544b

Tabla 3B-C

T3B Ejercicio 1:

“Antología del teatro costarricense 1890-1950”.

Esquema:	86
T3B (género)	-2
Período (esquema)	4
Indicador de faceta	0
Colección T3B	8
Cutter:	A643
Resultado:	CR 862.408 A643a

T3B Ejercicio 2:

“Literatura universal”.

Esquema:	808.8
Cutter:	B142I
Resultado:	808.8 B142I

T3C Ejercicio 1:

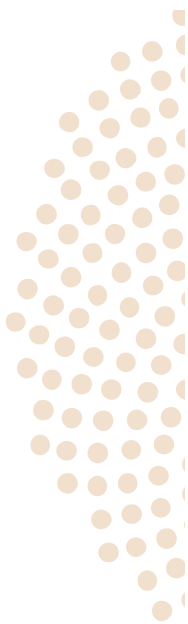
“Historia de la literatura mexicana”.

Esquema:	86
Literatura de características específicas (T3B):	-09
Período histórico específico (T3C):	3582
Período de 909	5
Cutter:	G245
Resultado:	MX 860.935.825 G245h

T3B Ejercicio adicional 1:

“La literatura mexicana del siglo XX”.

Esquema:	86
Literatura de períodos específicos (T3B):	-0900
Período histórico específico (Esquema):	-4
Cutter:	L776
Resultado:	MX 860.900.4 L776I



T3B Ejercicio adicional 2:

“Estudios críticos sobre novela colombiana 1990-2004”.

Esquema:	86
Género (T3B):	-3
Período específico (T3B):	44
Indicador de faceta:	0
Estudio crítico (T3B):	9
Cutter:	E82
Resultado:	CO 863.440.9 E82e

T3B-C Ejercicio adicional 3:

“Antología de la poesía amorosa española e hispanoamericana”.

Esquema:	86
Género (T3B):	-100
Colección de textos (T3B):	-8
Temas específicos (T3C):	-3543
Cutter:	A634
Resultado:	861.008.354.3 A634a

T3C Ejercicio adicional 4:

“Educación y arte”.

Esquema	700.4
Temas específicos (T3C):	-3557
Cutter:	F471
Resultado:	700.455.7 F471e

T3B Ejercicio adicional 5:

“Antología de la literatura hispanoamericana”.

Esquema	86
Colección de textos (T3B):	-08
Cutter:	A634
Resultado:	860.8 A634a

Tabla 4**T4 Ejercicio 1:**

“Pronunciación y ortografía del alemán”.

Esquema:	43
T4:	-813
Resultado:	438.13

T4 Ejercicio 2:

“Gramática hebrea”.

Esquema:	492.4
T4:	-5
Resultado:	492.45

T4 Ejercicio adicional 1:

“Palabras extranjeras usadas en el idioma español”.

Esquema:	46
T4:	- 24
Resultado:	462.4

T4 Ejercicio adicional 2:

“Diccionario de sinónimos del portugués”.

Esquema:	469
T4:	- 312
Resultado:	469.312

T4 Ejercicio adicional 3:

“Alfabeto coreano”.

Esquema:	495.7
T4:	-11
Resultado:	495.711

T4 Ejercicio adicional 4:

“Fonología del catalán”

Esquema:	449.9
T4:	-15
Resultado:	449.915

T4 Ejercicio adicional 5:

“Los verbos de las lenguas célticas”.

Esquema:	491.6
T4:	-56
Resultado:	491.656

Tabla 5**T5 Ejercicio 1:**

“Arte nativo australiano”.

Esquema:	704.03
T5:	-991 5
Resultado:	704.039.915

T5 Ejercicio 2:

“Matrioshkas fabricadas por rusos”.

Esquema:	745.592.21	688.722.1 (Muñecas)
T1:	-089	-089
T5:	-917.1	-917.1
Resultado:	745.592.210.899.171	688.722.108.991.71

T5 Ejercicio 3:

“Costarricenses en Malawi”.

T5:	-68
T2:	-728.6
Indicador de faceta:	0
T2:	-689.7
Resultado:	687.286.068.97

T5 Ejercicio 4:

“Un estudio sobre la situación social de los judíos en Londres”.

Esquema:	305.8
T5:	-924
Indicador de faceta:	0
T2:	-421
Resultado:	305.892.404.21

T5 Ejercicio 5:

Revista “La Pascua revisitada, los esfuerzos de Filadelfia para ayudar a los árabes”.

Esquema:	362.84 (Miembros de grupos étnicos y nacionales)
T5:	-927 (Árabes por sí solos)
Indicador de faceta:	-0
T2:	-748.11 (Filadelfia)
T1:	-05 (Publicaciones seriadas)
Resultado:	362.849.270.748.110.5

T5 Ejercicio 6:

“Festival de arte beduino”.

Esquema:	704.03
T5:	-927 2
Indicador de faceta:	-00
T1:	-074
Resultado:	704.039.272.007.4

T5 Ejercicio adicional 1:

“Música folclórica costarricense”.

Esquema:	781.62
T5:	-68
T2:	-728 6
Resultado:	781.626.872.86

T5 Ejercicio adicional 2:

“Historia de los malayos”.

Esquema:	909.04
T5:	-992 8
Resultado:	909.049.928

T5 Ejercicio adicional 3:

“Palestinos cristianos en el siglo XIX”.

Esquema:	270.81
T1:	-089
T5:	-927 4
Resultado:	270.810.899.274

T5 Ejercicio adicional 4:

“El milagro de los sanadores filipinos cristianos”.

Esquema:	234.13
T1:	-089
T5:	-992 1
Resultado:	234.130.899.921

T5 Ejercicio adicional 5:

“La afrodescendencia en Costa Rica (grupos sociales)”.

Esquema:	305.8
T5:	-96
Indicador de faceta:	0
T2:	-728 6
Resultado:	305.896.072.86

Tabla 6

T6 Ejercicio 1:

“Estudio social de la gente de habla italiana”.

Esquema:	305.7
T6:	-51
Resultado:	305.751

T6 Ejercicio 2:

“Diccionario español - chino”.

Esquema:	46
T4:	-3
T6:	951
Resultado:	463.951

T6 Ejercicio adicional 1:

“Enciclopedia general en francés”.

Esquema:	034
T6:	-41
Resultado:	034.1

T6 Ejercicio adicional 2:

“Proverbios árabes”.

Esquema:	398.9
T6:	-927
Resultado:	398.992.7

T6 Ejercicio adicional 3:

“Frases del inglés usadas en el portugués”.

Esquema:	42
T4:	-834
T6:	-69
Resultado:	428.346.9

T6 Ejercicio adicional 4:

“Caligrafía sánscrita”

Esquema:	745.619.9
T6:	-912
Resultado:	745.619.912

T6 Ejercicio adicional 5:

“Lecturas en latín para personas de habla inglesa”.

Esquema:	47
T4:	-864
T6:	-21
Resultado:	478.642.1

Referencias

- Dewey, M. (2017). *Sistema de Clasificación Decimal Dewey* (22nd ed., Vol. 1). PTG & Rojas Eberhard Editores SAS.
- Mortimer, M. (2007). *Learn Dewey Decimal Classification* (Edition 22). TotalRecall Publications, Inc.
- National Cancer Institute. (2022). *Dictionary of cancer terms*. National Cancer Institute. <https://www.cancer.gov/publications/dictionaries/cancer-terms/def/ethnic-group>
- Online Computer Library Center. (2022). *Cómo un pionero de las bibliotecas influyó profundamente en la biblioteconomía moderna*. <https://www.oclc.org/es/dewey/resources/biography.html>
- Real Academia Española. (2021a). *Antología*. «Diccionario de La Lengua Española» - Edición Del Tricentenario. <https://dle.rae.es/antolog%C3%ADa>
- Real Academia Española. (2021b). *Colección*. «Diccionario de La Lengua Española» - Edición Del Tricentenario. <https://dle.rae.es/colecci%C3%B3n>
- Real Academia Española. (2022a). *Grupo*. «Diccionario de La Lengua Española» - Edición Del Tricentenario. <https://dle.rae.es/grupo>
- Real Academia Española. (2022b). *Nacionalidad*. «Diccionario de La Lengua Española» - Edición Del Tricentenario. <https://dle.rae.es/nacionalidad>
- Satija, M. P. (2007). *The Theory and Practice of the Dewey Decimal Classification System*. Chandos Publishing (Oxford) Limited.
- Scott, M. L. (2005). *Dewey decimal classification, 22nd edition: A study manual and number building guide*. Libraries Unlimited Incorporated.

